

Arbeitsmarkt news Mercato del lavoro



Beobachtungsstelle
für den Arbeitsmarkt

Osservatorio del
mercato del lavoro

www.provinz.bz.it/arbeit
www.provincia.bz.it/lavoro

4/2019
April/Aprile

NEET in Südtirol: Ein Blick hinter die Zahlenwelt

Einer der Indikatoren, der die Einbeziehung der Jugendlichen in das Erwerbsleben beschreibt, wird staatsweit mit besonderer Aufmerksamkeit verfolgt: jener der NEET (Akronym für Not in Education, Employment or Training). Damit werden Jugendliche bezeichnet, die weder einer Erwerbsarbeit noch einer Aus- oder Weiterbildung nachgehen. Mit einer Rate von 23,4% bei den 15-29-jährigen weist Italien einen der höchsten Werte aller EU-Länder auf (Jahresmittel 2018).

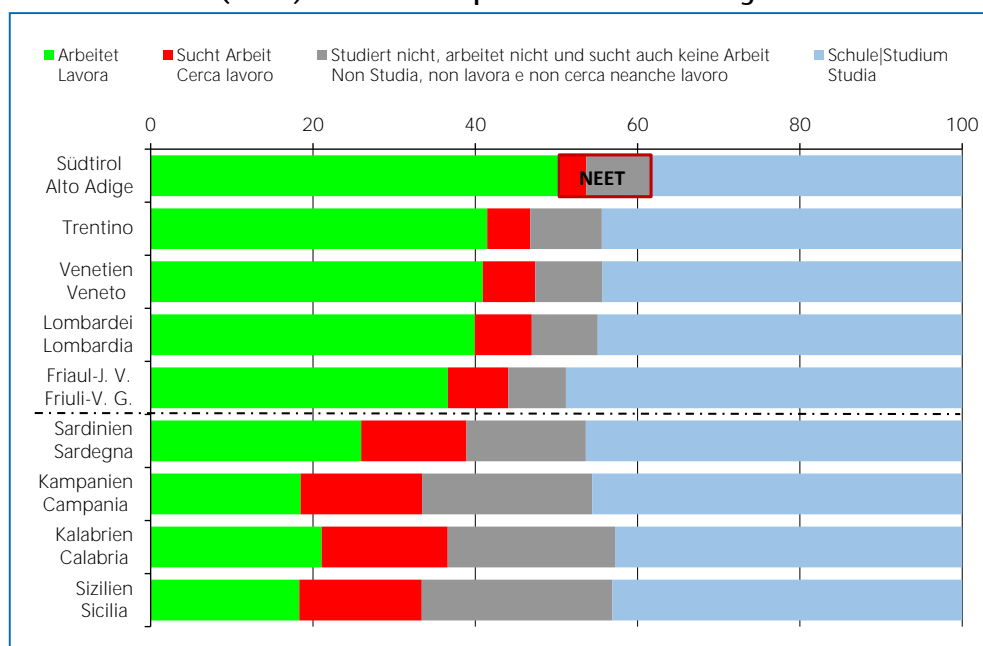
Südtirol stellt im Hinblick auf die Jugendbeschäftigung innerhalb Italiens einen Sonderfall dar: Es verfügt in der Altersgruppe der 15-29-jährigen über eine Erwerbstätigenquote von über 50%; der Anteil der NEET liegt bezogen auf die Jahre 2013-2017 bei durchschnittlich 11,1%.

I NEET in Alto Adige: uno sguardo dietro ai numeri

Uno degli indicatori riguardanti la situazione dei giovani rispetto al mercato del lavoro che viene seguito con particolare attenzione a livello nazionale è quello dei NEET (acronimo inglese per "not in education, employment or training"), ovvero quei giovani che non hanno un lavoro e che non sono impegnati in attività di studio e formazione. Con una percentuale del 23,4% tra i 15-29enni (media annuale 2018), l'Italia registra uno dei valori più alti in assoluto nei Paesi dell'UE.

L'Alto Adige, in fatto di occupazione giovanile, rappresenta in Italia un caso speciale: nel gruppo di età tra i 15 e i 29 anni la provincia di Bolzano vanta un tasso di occupazione superiore al 50%; la quota dei NEET, in riferimento agli anni 2013-2017, si posiziona su una media dell'11,1%.

Jugendliche (15-29) - Unterteilung nach Tätigkeit in ausgewählten Regionen - 2018
Giovani (15-29) - Suddivisione per attività in alcune Regioni - 2018



Quelle: ISTAT, ASTAT

Fonte: ISTAT, ASTAT



Die Zusammensetzung der NEET

Für die fehlende Arbeitsmarkt-, Aus- und Weiterbildungsbeteiligung von Jugendlichen lassen sich mehrere Gründe anführen. Eine erste Annäherung liefert die Aufschlüsselung dieser Personengruppe nach Geschlecht und Arbeitsmarktstatus.

Wie in fast allen europäischen Regionen bestehen auch in Südtirol die NEET überwiegend aus Frauen: 5.200 weibliche und 2.400 männliche NEET sind zu verzeichnen (Altersklasse 20-29, Jahresdurchschnitt 2014 – 2017). Während die Anzahl der männlichen wie weiblichen Arbeitssuchenden fast gleich hoch ist, kommen auf einen männlichen drei weibliche Inaktive (NEET ohne Arbeitssuchende). Gemäß ASTAT gibt es in Südtirol in der Altersgruppe 20 – 29 Jahre ca. 1.900 Mütter mit einem Kind unter einem Jahr. Daraus kann geschlossen werden, dass es sich zumindest bei einem nicht unerheblichen Teil dieser Frauen um junge Mütter handelt, die aufgrund der Kinderbetreuung nicht erwerbstätig, arbeitssuchend oder in Weiterbildung sein können oder wollen.

Auf Grundlage des Mikrozensus des ISTAT – in Südtirol durchgeführt vom Landesstatistikinstitut ASTAT – lassen sich in Italien vier Gruppen von NEET unterscheiden, deren Zusammensetzung auf staatlicher Ebene sich folgendermaßen beschreiben lässt:

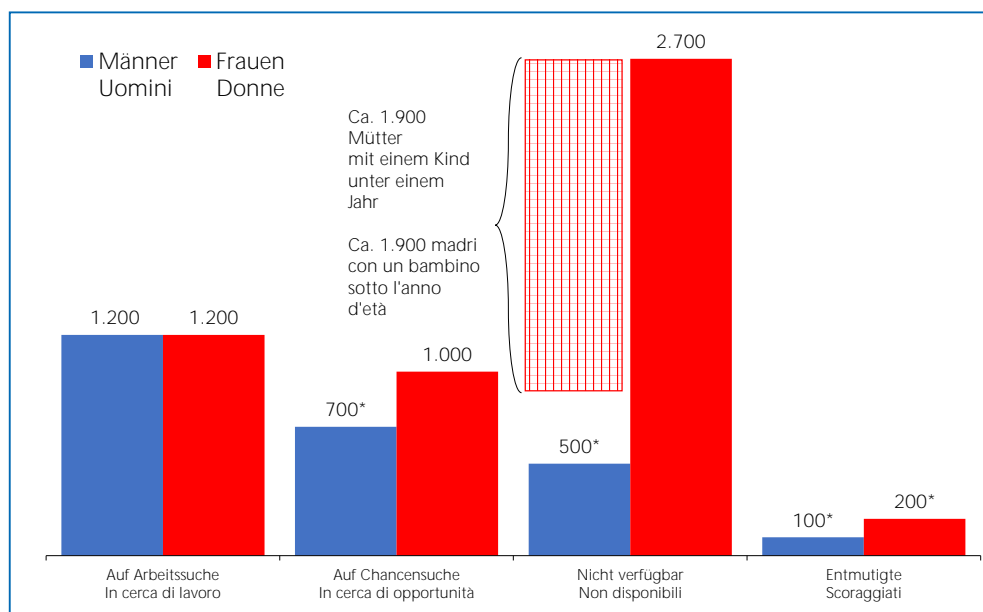
La composizione dei NEET

La mancata partecipazione dei giovani ad attività lavorative, di formazione ed educazione è riconducibile a diverse cause. Una prima spiegazione è offerta dalla suddivisione di questo gruppo di persone in base al genere e al loro status sul mercato del lavoro.

Come in quasi tutte le regioni europee, anche in Alto Adige tra i NEET prevalgono le donne: sono 5.200 e 2.400 i NEET uomini (classe di età 20-29, media annuale 2014 – 2017). Mentre il numero delle persone alla ricerca di un posto di lavoro è quasi uguale tra gli uomini e le donne, a fronte di un uomo inattivo (NEET non in cerca di lavoro) vi sono tre donne inattive. Secondo l'ASTAT, in Alto Adige, nella fascia d'età tra i 20 e i 29 anni, ci sono circa 1.900 madri con un bimbo di meno di un anno. Da ciò si può concludere che una parte non trascurabile di queste donne è costituita da giovani madri che, dovendosi o volendosi prendere cura dei figli, non lavorano, né possono cercare un posto di lavoro o seguire attività di aggiornamento.

Sulla base della rilevazione campionaria sulle forze di lavoro dell'ISTAT – in Alto Adige condotta dall'Istituto provinciale di statistica ASTAT – in Italia si possono distinguere quattro gruppi di NEET, che possono essere descritti come segue:

NEET in Südtirol nach Geschlecht und Typ - Durchschnittswerte 2014-2017
NEET in Alto Adige per sesso e tipo - valori medi 2014-2017
 Altersklasse 20-29 – Classe d'età 20-29



* Aufgrund der geringen Anzahl von Personen in der Stichprobe ist diese Schätzung unzuverlässig, da der relative Standardfehler über 25% liegt.

* A causa della bassa numerosità all'interno del campione tale stima è poco attendibile in quanto l'errore relativo percentuale è superiore al 25%.

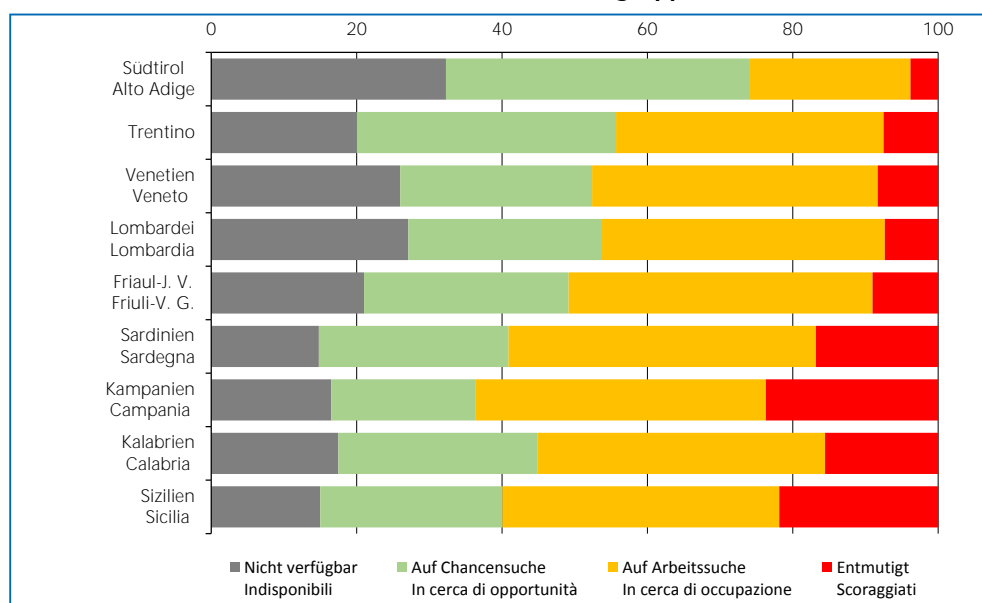


- Die Nicht-Verfügbaren: Es handelt sich in erster Linie um Frauen mit familiären Verpflichtungen, darunter viele Ausländerinnen. In dieser Gruppe sind niedrige Schulabschlüsse stark verbreitet, Arbeitserfahrung ist kaum vorhanden.
- Auf Chancensuche: Es handelt sich hierbei in erster Linie um Männer mittleren bis höheren Bildungsgrades; der Anteil der unter 20-Jährigen ist hoch.
- Die Arbeitssuchenden bilden in Italien die größte Gruppe. Sie besteht hauptsächlich aus Männern und Inhabern mittlerer bis höherer Bildungsabschlüsse; der überwiegende Teil ist seit mehr als sechs Monaten arbeitslos.
- Die Entmutigten sind auf staatlicher Ebene mit 15% die kleinste Gruppe. Es sind Personen, die sich keine Chancen auf dem Arbeitsmarkt ausrechnen. In dieser Gruppe finden sich mehrheitlich Frauen mit niedrigen Bildungsabschlüssen und ohne Arbeitserfahrungen.
- Non disponibili: sono per lo più donne impegnate in attività accuditive ovvero in maternità, molte delle quali straniere. Questo gruppo è caratterizzato da un livello d'istruzione basso e dall'assenza di esperienze lavorative.
- In cerca di opportunità: si tratta principalmente di uomini con un livello di istruzione medio-alto; in questo gruppo la quota di under 20 è elevata.
- In cerca di lavoro: costituiscono il gruppo più numeroso. Sono prevalentemente persone con titolo di studio di livello medio-alto e uomini. Sono soprattutto persone disoccupate da più di sei mesi.
- Scoraggiati: sono il gruppo più piccolo a livello nazionale con il 15%. Sono persone che non si aspettano di avere alcuna possibilità sul mercato del lavoro. In questo gruppo sono presenti per lo più donne con basso titolo di studio e nessuna esperienza lavorativa.

Die Zusammensetzung der NEET auf Staatsebene unterscheidet sich deutlich von jener auf Landesebene. Südtirol verfügt mit knapp 4% über die geringste Quote an entmutigten und mit 22% an arbeitssuchenden NEET; am höchsten liegt hierzulande der Anteil der Chancensuchenden (42%) und jener der nicht-verfügbaren (32%) NEET (15 – 29 Jahre, 2017). Wird für Südtirol die Altersgruppe der 20-29-Jährigen im Zeitraum 2014 – 2017 herangezogen, so ergibt sich folgendes Bild: Die umfangreichste Gruppe bilden die Nicht-Verfügbaren (3.200 Personen), die zum überwiegenden Teil weiblichen Geschlechts sind und mehrheitlich familiären Aufgaben nach-

La composizione dei NEET a livello statale si differenzia in modo netto da quella a livello provinciale. L'Alto Adige dispone della quota più bassa di NEET disimpegnati (4%) e alla ricerca di un posto di lavoro (22%); la percentuale più elevata sul nostro territorio è quella dei giovani alla ricerca di opportunità (42%) e di quelli non disponibili (32%) (15-29 anni, 2017). Considerando per l'Alto Adige il gruppo di età dei 20-29enni nel periodo tra il 2014 e il 2017, emerge il seguente quadro: il gruppo più cospicuo è costituito dai non disponibili (3.200 persone), di genere prevalentemente femminile, che si occupano per lo più dei compiti familiari. I NEET alla ri-

NEET (15-29 Jahre) - Unterteilung in Gruppen - 2017
NEET 15-29 anni - suddivisione in gruppi - 2017



Quelle: ANPAL Servizi auf Basis der Arbeitskräfteerhebung ISTAT, Reihung und Bezeichnungen angepasst.

Fonte: Anpal Servizi su dati Indagine sulle forze di lavoro Istat, denominazioni e sequenza modificate.

kommen. Die Arbeitslosen betragen insgesamt 2.400 Personen, wobei der Anteil der Frauen und Männer gleich hoch ist. Die Anzahl der chancensuchenden Jugendlichen beläuft sich im Beobachtungszeitraum auf jährlich 1.700, in dieser Gruppe dominieren die Frauen. Im Jahresschnitt können insgesamt 300 Personen als entmutigte Jugendliche betrachtet werden, es handelt sich bei diesen zu 2/3 um Frauen.

Welche Faktoren beeinflussen die NEET-Rate?

Die Einflussfaktoren, die sich auf die NEET-Rate auswirken, können in systembezogene, soziale und personale Faktoren unterteilt werden.

(1) Der Blick auf die unterschiedlichen NEET-Raten in den europäischen Ländern zeigt, dass systembezogenen Faktoren eine besondere Bedeutung zukommt: Die Kombination aus Arbeitslosigkeit, Bildungs- und Weiterbildungsabsenz ist vor allem in den süd- und südosteuropäischen Regionen Europas, in den Randlagen der EU sowie in den von Deindustrialisierung betroffenen Regionen Belgiens und Frankreichs verbreitet. Dies zeigt, welche relevante Rolle die Nachfrage nach Arbeitskräften von Seiten der Betriebe spielt: Ist diese hoch, beteiligen sich mehr Jugendliche an der Arbeitswelt oder am Ausbildungssystem. Neben der wirtschaftlichen Lage sind zwei weitere Faktoren von Bedeutung:

- Länder und Regionen mit hohen Ausgaben für die aktive Arbeitsmarktpolitik für Jugendliche weisen geringere NEET-Raten auf. Die im Vergleich zu Südtirol nur halb so hohen Raten der österreichischen und schweizerischen Nachbarregionen können zum Teil auf gezielte arbeitsmarktpolitische Maßnahmen zurückgeführt werden.
- Moderierend auf die NEET-Rate wirkt sich ein konsolidiertes System der dualen Ausbildung mit berufsfachlichen Arbeitsmärkten aus. Die im Vergleich zu den nordostitalienischen Regionen gute Situation Südtirols hängt stark mit der Verankerung dieses Ausbildungssystems zusammen.

(2) Einige Einflussfaktoren sind sozialer Natur. Dazu gehören der Migrationshintergrund, der sozioökonomische Status der Eltern, das Ausmaß der familiären Unterstützung sowie die Bildungsbiografie. Negative Erfahrungen in der ersten Erwerbsphase und eine nicht den eigenen Interessen entsprechende Schul- bzw. Berufswahl sind weitere Faktoren, die

cerca di lavoro sono complessivamente 2.400, nell'ambito di questo gruppo la percentuale maschile e femminile è pressoché uguale. Il numero dei giovani alla ricerca di opportunità ammonta nel periodo di osservazione a 1.700 unità annue, con il predominio della componente femminile. Nella media annuale circa 300 persone sono considerate giovani scoraggiati, nei 2/3 dei casi si tratta di donne.

Quali fattori incidono sul tasso dei NEET?

I fattori di influenza che si ripercuotono sulla percentuale dei NEET possono essere suddivisi in fattori "di sistema paese", di contesto sociali e personali.

(1) Uno sguardo ai diversi tassi di NEET nei paesi europei mostra che i fattori "di sistema paese" sono di particolare importanza: la combinazione di disoccupazione, assenza di istruzione e formazione è particolarmente diffusa nelle regioni dell'Europa meridionale e sudorientale, nelle regioni periferiche dell'UE e nelle ex regioni industriali del Belgio e della Francia interessate dalla deindustrializzazione. Questo evidenzia il ruolo importante rivestito dalla domanda di forza lavoro da parte delle aziende: se questa è elevata, cresce il numero di giovani presente nel mondo del lavoro o nel sistema di formazione. Oltre alla situazione economica due fattori sono rilevanti:

- I Paesi e le regioni che investono maggiormente nelle politiche attive del lavoro per giovani presentano i tassi più bassi. I bassi tassi nelle regioni austriache e svizzere limitrofe, che sono solo la metà di quelli dell'Alto Adige, sono in parte attribuibili a misure mirate di politica del mercato del lavoro.
- Un sistema consolidato di formazione duale con mercati del lavoro di tipo "occupazionale" aiuta a mantenere un tasso NEET entro livelli contenuti. La buona posizione dell'Alto Adige rispetto alle regioni del Nordest d'Italia è in particolar modo dovuta alla solidità del sistema di formazione.

(2) Alcuni fattori di influenza dipendono dal contesto sociale. In questi rientrano il background migratorio, lo stato socio-economico dei genitori, la misura del supporto familiare e la biografia scolastico-accademica. Esperienze negative nella prima fase occupazionale e una scelta scolastica o professionale non rispondente ai propri interessi sono ulte-



die Wahrscheinlichkeit einer NEET-Erfahrung steigern.

(3) Als drittes Bündel können Verhaltens- und Persönlichkeitsfaktoren benannt werden. Jugendliche mit einer passiven Haltung, fehlendem Problembewusstsein, mit Suchtproblemen und Abbruchverhalten sowie unzureichenden sozialen Kompetenzen unterliegen stärker dem Risiko, dauerhaft im NEET-Status zu verbleiben.

Mögliche Handlungsfelder

Selbst in Ländern mit günstigen arbeitsmarktpolitischen Rahmenbedingungen sind NEET vorhanden. Über die Gründe und die möglichen Maßnahmen kann eine Studie Anregungen bieten, die in Österreich - einem Land mit europaweit einer der geringsten NEET-Raten von 10,6% (20-34-Jährige, 2017) im Auftrag des Arbeitsmarktservice (AMS) durchgeführt wurde. Darin werden auf der Grundlage von qualitativen Interviews diverse „Cluster“ von NEET gebildet.

Obgleich die Studie mangels empirischer Daten nicht unvermittelt auf die Situation in Südtirol übertragen werden kann, lassen sich doch interessante Hinweise für Handlungsfelder ableiten.

Während arbeitsmarktaktive Jugendliche mit guten Arbeitsmarktchancen in erster Linie Beratung und Unterstützung bei der Arbeitssuche benötigen, so brauchen Jugendliche mit geringeren Chancen aufgrund negativer Erfahrungen intensivere Unterstützungen, die bis hin zum Coaching reichen. Dies gilt auch für die nach Orientierung suchenden und inaktiven Jugendlichen: Es ist möglich, dass diese zwar leistungsfähig, aber von den Betrieben nicht angemessen angesprochen, gefördert und gebunden werden. In diesem Bereich sind Coachingangebote zielführend, die sich sowohl an den Betrieb wie an den Jugendlichen richten. Nicht positiv erlebte Einstiege in die Arbeitswelt sind ein Faktor, der Entmutigung fördert.

Für die Jugendlichen, die aufgrund von Krankheiten oder anderen Leistungseinschränkungen nicht den üblichen "Leistungsnormen" entsprechen, haben sich monetäre Förderungen ihres Arbeitseinstiegs als sinnvolles Instrument erwiesen.

Personen, die aufgrund von Kinderbetreuung nicht dem Arbeitsmarkt zur Verfügung stehen, streben von sich aus einen Wiedereinstieg an, in diesem Bereich stellt sich die Frage nach der Verbesserung der Vereinbarkeit Beruf - Familie.

riori faktori che aumentano la probabilità di un'esperienza NEET.

(3) Il terzo gruppo è rappresentato da fattori comportamentali e della personalità. I giovani che presentano un atteggiamento passivo, problemi di dipendenza, comportamenti di abbandono e competenze sociali inadeguate sono maggiormente soggetti al rischio di rimanere intrappolati nello stato di NEET.

Possibili campi d'intervento

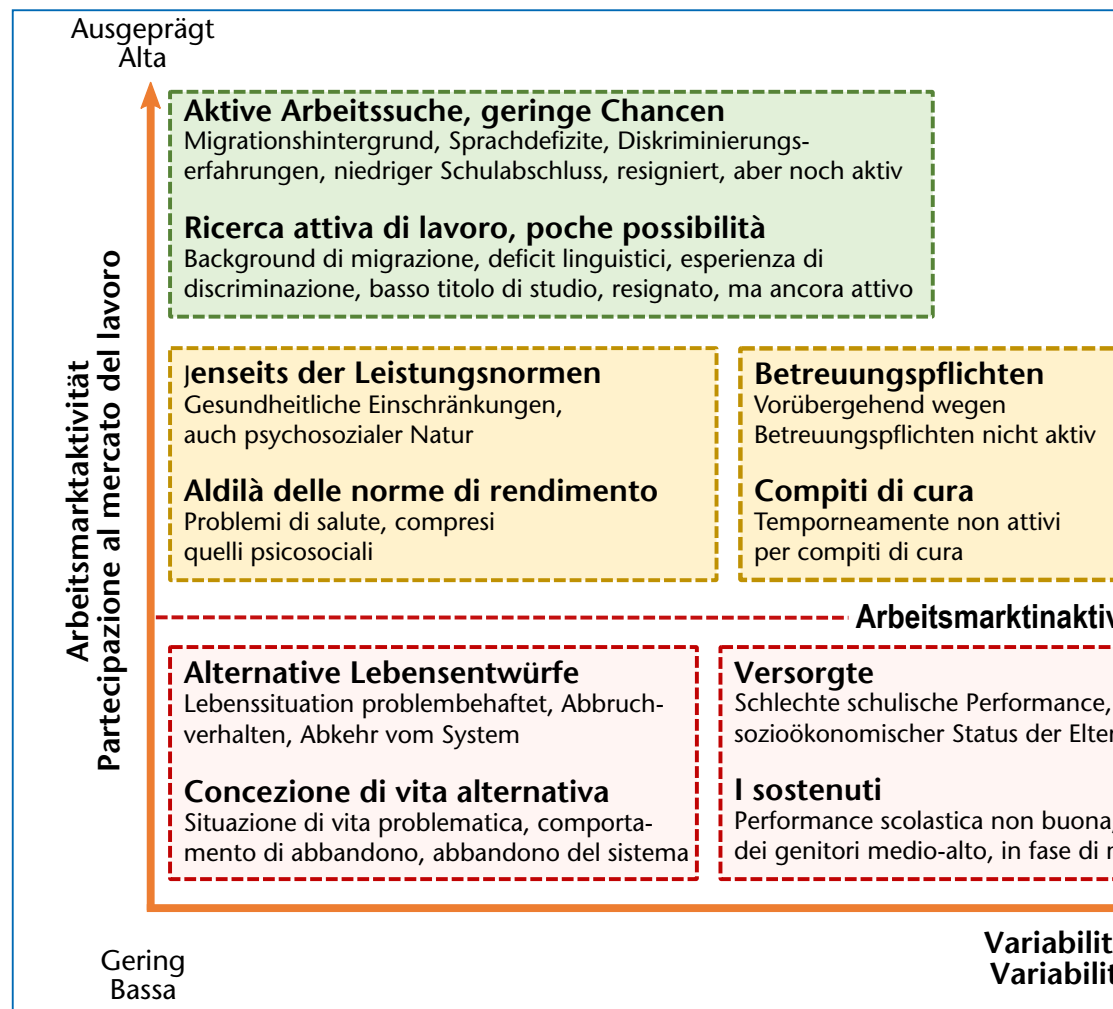
Anche nei Paesi con condizioni quadro favorevoli a livello di politica del lavoro esistono i NEET. Sulle motivazioni e le possibili misure si può prendere spunto da uno studio condotto in Austria, uno dei Paesi europei con il più basso numero di NEET, pari al 10,6% (20-34enni, 2017), per conto del servizio del mercato del lavoro AMS. Sulla base di interviste qualitative sono stati creati diversi "cluster" di NEET.

Anche se la ricerca non può essere applicata in Alto Adige in modo immediato per mancanza di dati empirici, può comunque essere utilizzata per ricavare delle indicazioni atte a contrastare il fenomeno dei NEET.

Mentre i giovani con buone opportunità lavorative e attivi sul mercato del lavoro hanno bisogno soprattutto di consulenza e supporto per trovare lavoro, i giovani con minori opportunità a causa di esperienze negative necessitano di un sostegno più intenso, compreso il coaching. Ciò vale anche per i giovani inattivi in cerca di orientamento: È possibile che questi giovani siano in grado di fare bene, ma che al contempo non siano adeguatamente reclutati, promossi e fidelizzati dalle aziende. In quest'area sono efficaci le offerte di coaching rivolte sia all'azienda che ai giovani. Esperienze di inserimento nel mercato del lavoro vissute negativamente da queste persone possono facilmente tradursi nello scoraggiamento dei giovani.

Per i giovani che non soddisfano i consueti "standard di rendimento" a causa di malattie o altre limitazioni prestazionali, il supporto finanziario del loro ingresso nel mondo del lavoro è risultato uno strumento valido.

Ci sono poi persone che non lavorano perché impegnate a crescere i propri figli, ma che sarebbero interessate a rientrare nel mercato del lavoro. Per limitare questi casi si deve puntare al miglioramento della conciliazione lavoro - famiglia.



Quelle: Bundesministerium für Arbeit, Soziales und Konsumentenschutz, verändert.

Die Jugendlichen, die in der Studie als „Aussteiger mit alternativen Lebensentwürfen“ bzw. als „in Wartestellung“ klassifiziert worden sind, sind arbeitsmarktpolitischen Maßnahmen kaum zugänglich bzw. haben sie nicht in allen Fällen nötig.

I giovani classificati nello studio come “drop-out con concezione di vita alternativa” o “in attesa” sono difficilmente raggiungibili dalle misure di politica del lavoro ovvero non ne hanno bisogno in alcun caso.

Der Blick hinter die Zahlenwelt verdeutlicht, wie differenziert die Situationen der NEET zu betrachten sind. Zur Ausarbeitung gezielter arbeitsmarktpolitischer Aktionen müssen die verfügbaren Informationen genutzt und in Beziehung zueinander gesetzt werden. Gerade für die Gruppe der NEET gilt, dass frühzeitig getroffene Maßnahmen präventiv wirken und spätere aufwändige Kompensationen vermeiden helfen.

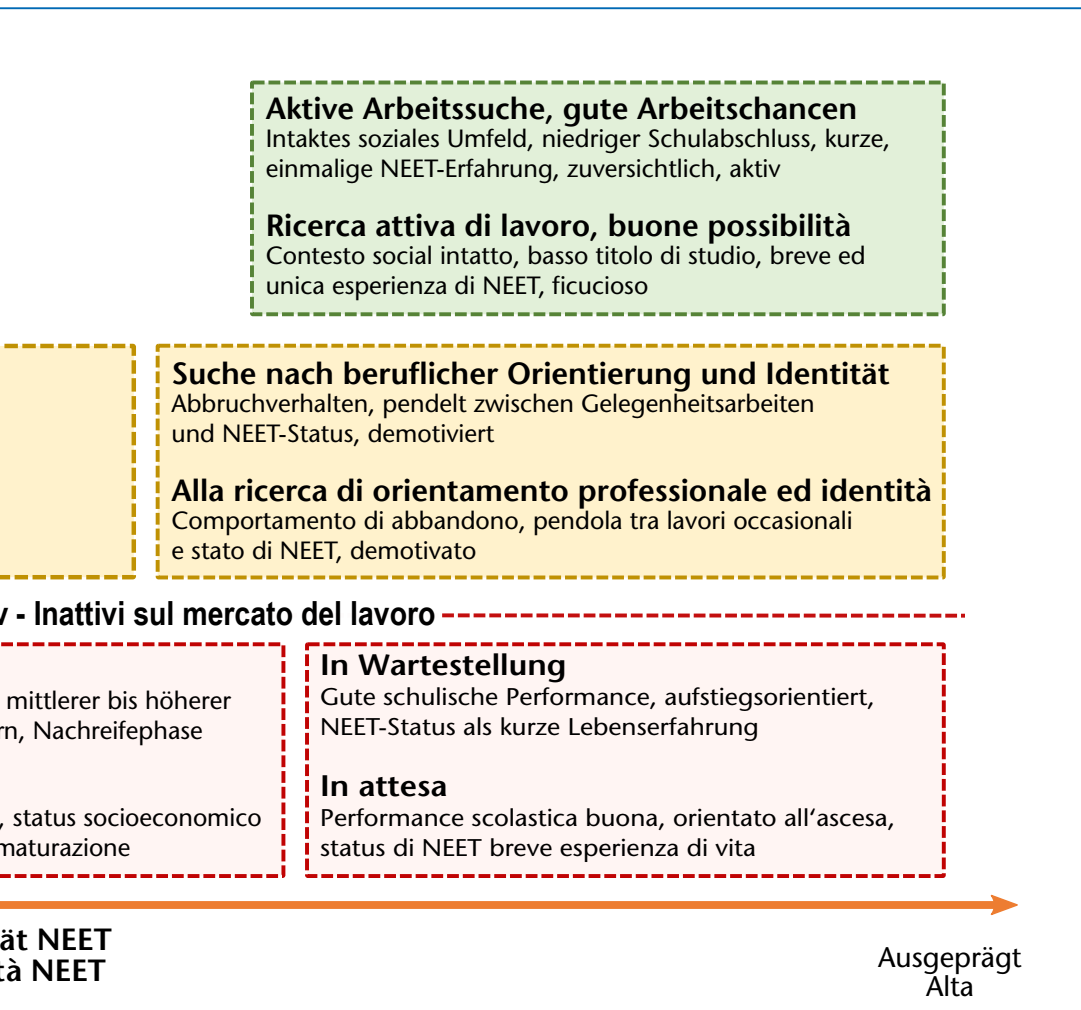
Uno sguardo dietro ai numeri richiama l'attenzione sulle diverse tipologie di NEET. Le informazioni disponibili devono essere utilizzate e messe in relazione tra loro per sviluppare misure mirate di politica del mercato del lavoro. Soprattutto nel caso dei NEET le misure adottate in una fase iniziale consentono di prevenire ed evitare costose compensazioni successive.

Autoren: Werner Pramstrahler und Walter Niedermaier

Autori: Werner Pramstrahler e Walter Niedermaier



h) —"Tipi" di NEET (Austria)



Fonte: Ministero Federale del Lavoro, del Sociale e della Tutela dei Consumatori, modificata.

Anmerkung:

Der Indikator NEET misst den Anteil der Bevölkerung im Alter von mindestens 15 bis maximal 34 Jahren, der nicht erwerbstätig ist und nicht an Bildungs- oder Weiterbildungsmaßnahmen teilnimmt. Grundlage ist das Arbeitskräftekonzept der Internationalen Arbeitsorganisation. Quelle ist die Arbeitskräfteerhebung. Je nach Zielsetzung und Land rücken unterschiedliche Altersgruppen in das Blickfeld.

Verwendete Literatur:

Abteilung Studien und statistische Analysen von Anpal Servizi, Hrsg. „I NEET in Italia. La distanza dal mercato del lavoro ed il rapporto con i Servizi Pubblici per l'Impiego“. Nota statistica n.1/18 - Juli 2018: 13.

Europäische Stiftung zur Verbesserung der Lebens- und Arbeitsbedingungen. Hrsg. Massimiliano Mascherini, Stefanie Ledermaier. 2016. Exploring the Diversity of NEETs. Dublin.

Bundesministerium für Arbeit, Soziales und Konsumentenschutz. 2014. Unterstützung der arbeitsmarktpolitischen Zielgruppe „NEET“. Hrsg. Johann Bacher u. a. Wien: ÖGB Verlag.

Nota:

L'indicatore NEET misura la percentuale della popolazione di età compresa tra i 15 e i 34 anni che non esercita un'attività lavorativa e che non partecipa a misure d'istruzione o formazione. Si basa sul concetto di forza lavoro dell'Organizzazione internazionale del lavoro. Fonte è la rilevazione campionaria sulle forze di lavoro. A seconda dell'obiettivo e del paese vengono messe a fuoco diverse fasce di età.

Letteratura usata:

Direzione Studi e Analisi Statistica di Anpal Servizi (ed). "I NEET in Italia. La distanza dal mercato del lavoro ed il rapporto con i Servizi Pubblici per l'Impiego". Nota statistica n.1/18 - luglio 2018: 13.

Fondazione europea per il miglioramento delle condizioni di vita e di lavoro (ed). Massimiliano Mascherini e Stefanie Ledermaier. 2016. "Esplorare la diversità delle NEET". Dublino.

Ministero federale del lavoro, degli affari sociali e della protezione dei consumatori. 2014. "Sostegno al gruppo target della politica del mercato del lavoro NEET". A cura di Johann Bacher e altri. Vienna: ÖGB Verlag.

Unselbständig Beschäftigte

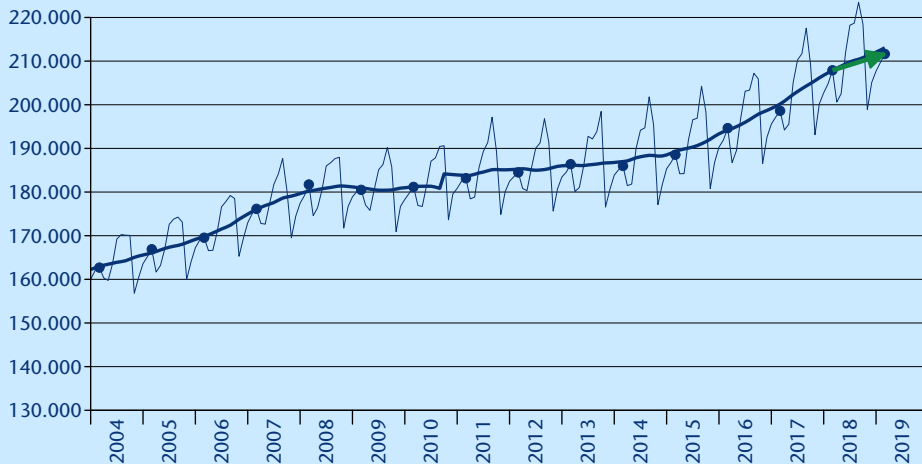
Lavoratori dipendenti



211.637

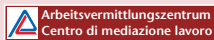
Veränderung zum Vorjahr
Variaz. rispetto anno prec.

+3.739
+1,8%



Eingetragene Arbeitslose

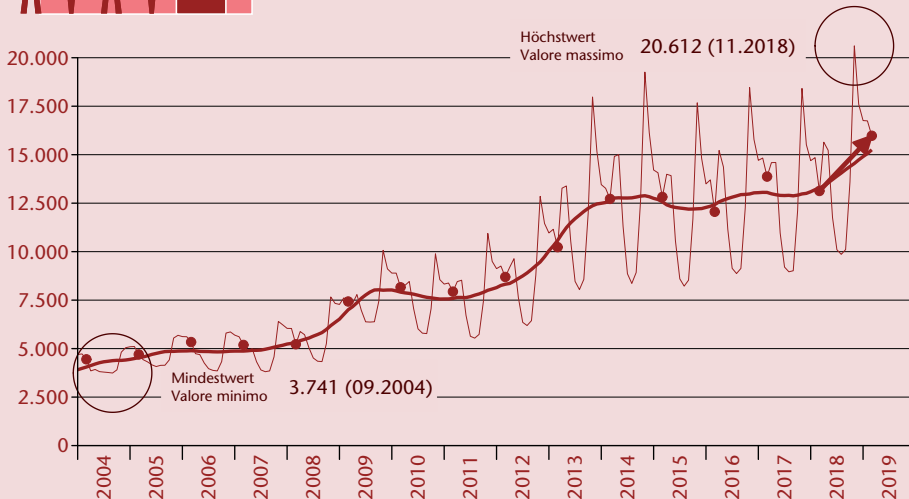
Disoccupati iscritti



15.976

Veränderung zum Vorjahr
Variaz. rispetto anno prec.

+2.847
+21,7%



Stellenangebote

Offerte d'impiego



2.778

Veränderung zum Vorjahr
Variaz. rispetto anno prec.

+573
+26,0%

Detailliertere Daten unter: <http://www.provinz.bz.it/arbeit/arbeitsmarkt/arbeitsmarkt-entwicklung.asp> verfügbar.
Dati più dettagliati disponibili su: <http://www.provincia.bz.it/lavoro/mercato-del-lavoro/mercato-lavoro-sviluppo.asp>



Arbeitsmarkt aktuell:
Eingetragen beim Landesgericht Bozen,
Nr.7/1990
Druck: Landesdruckerei

Mercato del lavoro flash:
registrato al tribunale di Bolzano,
n. 7/1990
Stampa: Tipografia provinciale