

landes museen südtirol

2017



Landesmuseen Südtirol
Musei provinciali Alto Adige
Museums provinciai

inhalt.

4	—	vorwort.
6	—	landkarte.
8	—	die 10 häuser stellen sich vor.
20	—	sonderausstellungen.
26	—	veranstaltungen.
30	—	konzerte.
31	—	projekte.
32	—	angebote für erwachsene.
35	—	angebote für kinder, jugendliche und familien.
40	—	angebote für schule & kindergarten.
42	—	forschung.
44	—	sammlung.
46	—	allgemeine informationen.

Titelbild 2017: Werner Gasser, aus der Serie „afae“, 2016 /
in Zusammenarbeit mit der „Stiftung Navarini-Ugarte“
Villa Freischütz Meran www.wernergasser.com.

Für jedes Museumsjahr wird das Titelbild von
einem/einer Kunstschaffenden gestaltet.

vorwort.



Die zehn landeseigenen Museen in Südtirol mit ihren 16 Standorten im ganzen Land sind im Betrieb Landesmuseen zu einem großen Pool von professionellen Museen zusammengefasst, die ihre qualifizierte Arbeit und Entwicklung an den Richtlinien des Internationalen Museumsrates (ICOM) ausrichten. Diese Museen sind in ihrer Gesamtheit eine wichtige, große Kultur-, Bildungs- und Forschungseinrichtung des Landes, die im vergangenen Jahr 835.915 Besucherinnen und Besucher gezählt hat.

Die Landesmuseen und ihre gesetzliche Grundlage, das Landesgesetz für Museen und Sammlungen, sind ein schöner und lebendiger Ausdruck der Südtiroler Autonomie. Diese neue Jahresbroschüre soll für alle Menschen, die in Südtirol leben und die Gäste, die das Land bereisen, auf einen Blick das gesamte Spektrum der Angebote und Themen in den Landesmuseen im Jahr 2017 vermitteln und die Menschen neugierig machen auf die vielfältige Erlebnis- und Lernwelt unserer Landesmuseen.

Ich wünsche den Landesmuseen herzlich ein gutes Museumsjahr.

Florian Mussner
Museenlandesrat



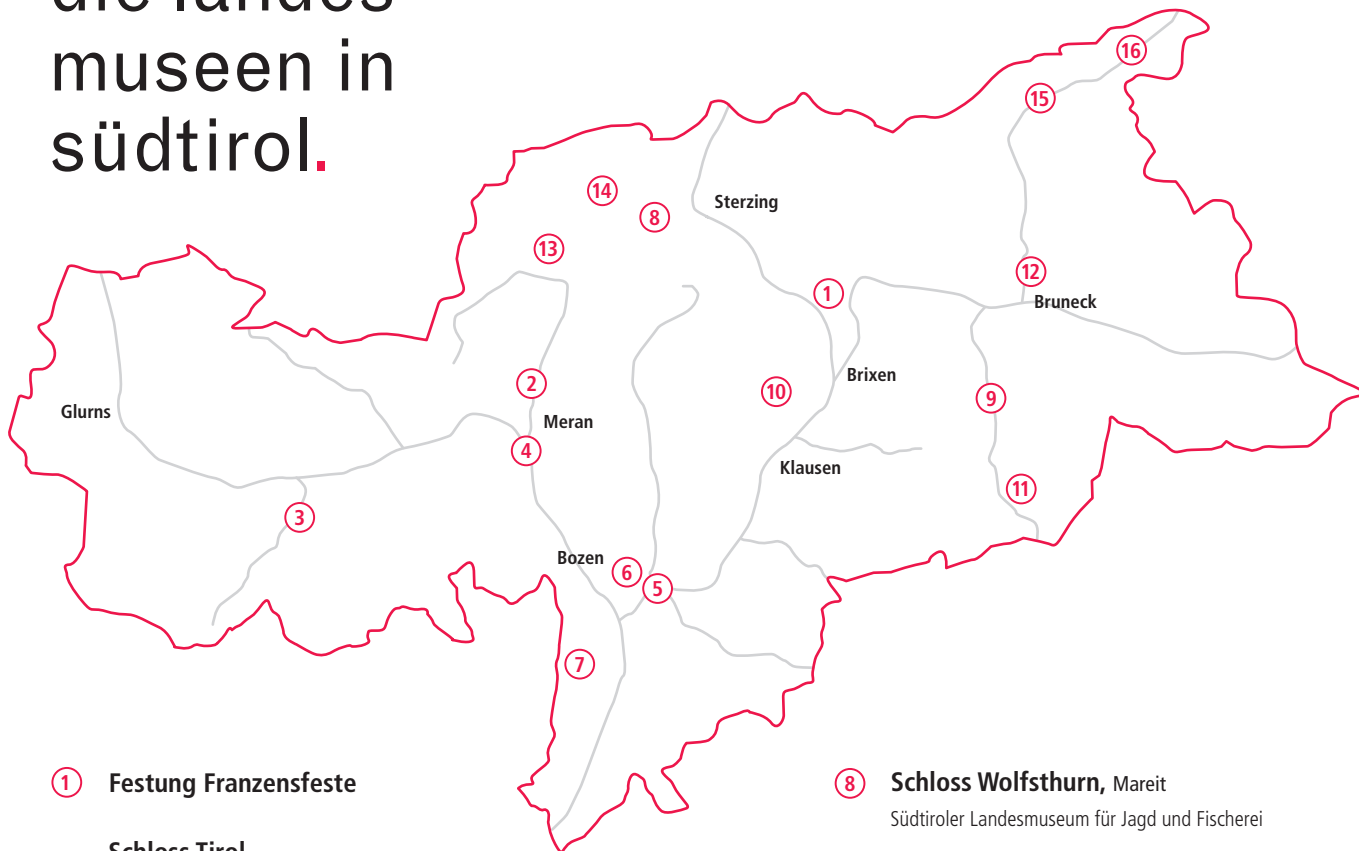
Geschichte, Kultur, Kunst und Natur sind die Themenschwerpunkte, die unsere zehn Landesmuseen in ihren schönen Häusern vermitteln, um die Geschichte des Landes zu erzählen und für die Zukunft nutzbar zu machen.

Jedes Haus hat ein eigenes Profil und ein eigenes Leitbild. Alle sind partizipative Kultur-, Bildungs- und Forschungsinstitutionen, die für eine demokratische und friedliche Gesellschaft arbeiten.

Für die Besucherinnen und Besucher ist in den Dauer- und Sonderausstellungen meist nur die Spitze des Eisbergs zu sehen, die Bühne, auf der die Museumsobjekte gezeigt werden. Das Ausstellen ist aber nur eine der vier Säulen der musealen Arbeit, dazu kommen das Sammeln und Bewahren, das Vermitteln und Erforschen der materiellen und immateriellen Kulturgüter. Die neue Jahresbroschüre will nun ein vollständigeres Bild zeichnen und Museumslust für 2017 wecken.

Karin Dalla Torre
Direktorin der Landesmuseen

die landes- museen in südtirol.



① Festung Franzensfeste

Schloss Tirol

Südtiroler Landesmuseum für Kultur- und Landesgeschichte

② Schloss Tirol, Tirol

③ Stephanus-Kapelle in Obermontani

⑩ Schloss Velthurns

④ Touriseum, Meran

Landesmuseum für Tourismus - Schloss Trauttmansdorff

⑤ Naturmuseum Südtirol, Bozen

⑥ Südtiroler Archäologiemuseum, Bozen

⑦ Südtiroler Weinmuseum, Kaltern

⑧ Schloss Wolfsthurn, Mareit

Südtiroler Landesmuseum für Jagd und Fischerei

Museum Ladin

⑨ Museum Ladin Ciastel de Tor, St. Martin in Thurn

⑪ Museum Ladin Ursus Iadnicus, St. Kassian

⑫ Südtiroler Landesmuseum für Volkskunde, Dietersheim

Südtiroler Bergbaumuseum

⑬ Erlebnisbergwerk Schneeberg Passeier, St. Martin A.S.

⑭ Bergbauwelt Ridnaun Schneeberg, Maiern

⑮ Kornkasten Steinhaus

⑯ Schaubergwerk Prettau / Klimastollen

die 10 häuser stellen sich vor.



Festung Franzensfeste

Mit ihrem gigantischen Erscheinungsbild und Labyrinth aus Räumen, Gängen und Treppen zählt sie zu den interessantesten Festungen im Alpenraum und gilt als Meisterwerk österreichischer Festungsarchitektur. Derzeit gibt die Dauerausstellung „Kathedrale in der Wüste“ Einblick in ihre wechselvolle und von Geheimnissen geprägte Geschichte. Eine weitere Dauerausstellung widmet sich dem Bau des Brenner Basistunnels. Weitere Räume bieten Platz für wechselnde, internationale und regionale Kunst- und Architekturausstellungen sowie Veranstaltungen. Zum Areal der Franzensfeste gehört auch der nahe gelegene Bunker Nr. 3. In Zukunft wird sich eine neue Dauerausstellung mit den Themen Grenzen, Begegnung und Autonomie auseinandersetzen.

Brennerstraße
39045 Franzensfeste
Tel.: +39 0472 057 218
info@franzensfeste.info
www.franzensfeste.info



Schloss Tirol Südtiroler Landesmuseum für Kultur- und Landesgeschichte

Als Residenzburg der Grafen von Tirol gab die Burg dem Land seinen Namen. Ihre Errichtung reicht ins späte 11. Jahrhundert zurück. Der Schwerpunkt des musealen Parcours liegt in der Präsentation der Landesgeschichte von den Anfängen bis in die heutige Zeit. Im Südpalast liegen die beiden romanischen Portale. Die Burgkapelle zum Heiligen Pankratius ist als Doppelkapelle errichtet, bedeutsam ist ihr gotischer Freskenschmuck. Im Bergfried wird eine Darstellung zur Geschichte Südtirols im 20. Jahrhundert gezeigt.

Von Schloss Tirol verwaltet werden außerdem die Stephanus-Kapelle nahe der Burgruine von Obermontani (Martelltal) mit ihren umfangreichsten gotischen Wandmalereien Tirols sowie Schloss Velthurns: Die Schlossanlage aus dem 16. Jahrhundert war bis 1803 Sommersitz der Fürstbischöfe von Brixen und weist eine reiche Renaissance-Ausstattung und eine Sammlung Südtiroler Kunstwerke auf.

Direktor: Leo Andergassen

Schloss Tirol
Schlossweg 24, Tirol
Tel.: +39 0473 220 221
info@schlosstirol.it
www.schlosstirol.it

Schloss Velthurns
Dorf Nr. 1, Feldthurns
Tel.: +39 0472 855 525
www.schlossvelthurns.it

Stephanus-Kapelle
Morter/Latsch
Tel. +39 0473 220 221
info@schlosstirol.it

Touriseum Landesmuseum für Tourismus Schloss Trauttmansdorff

Auf Schloss Trauttmansdorff bei Meran, dem ehemaligen Feriendomizil der Kaiserin Elisabeth von Österreich („Sissi“), befindet sich heute ein unterhaltsames Erlebnismuseum. Inmitten des botanischen Gartens gelegen, ist es das erste Museum des Alpenraums, das sich der Geschichte des Tourismus in Tirol widmet. In lebendig inszenierten Räumen werden die Besuchenden auf eine Zeitreise eingeladen, die 200 Jahre Tourismusgeschichte aus der Sicht der Reisenden und der Gastgebenden erzählt.

Koordinator: Patrick Gasser
St. Valentin-Straße 51a, Meran
Tel.: +39 0473 255 655
info@touriseum.it
www.touriseum.it





Südtiroler Archäologiemuseum

Zentrales Thema des Südtiroler Archäologiemuseums sind die über 5000 Jahre alte Gletschermumie und ihre originalen Beifunde. Die Geschichte des Mannes aus dem Eis – auch Ötzi genannt - erzählt sich abwechslungsreich und interaktiv: vom Medienhype bei seiner Entdeckung über die zahllosen Forschungsergebnisse der letzten 25 Jahre bis hin zu den Mythen, die sich um ihn ranken. Höhepunkt der Ausstellung ist neben der Mumie die lebensgroße Rekonstruktion. Das oberste Stockwerk des Museums beherbergt wechselnde Sonderausstellungen zu archäologischen Themen aus Südtirol.

Direktorin: Angelika Fleckinger

Museumstraße 43, Bozen

Tel.: +39 0471 320 100

info@iceman.it

www.iceman.it

Naturmuseum Südtirol

Im ehemaligen Amtshaus Kaiser Maximilians I. hat heute das Landesmuseum für Naturkunde seinen Sitz. Auf zwei Stockwerken mit einer Gesamtfläche von etwa 1.000 Quadratmetern wird Südtirols Landschafts- und Naturgeschichte gezeigt. Der Weg durch die Ausstellung entspricht einer Wanderung durch die Zeit. Modelle, Schaukästen, Experimente und Multimedia-Stationen geben Einblicke in Südtirols Erdgeschichte und in die Entstehung und Entwicklung der Lebensräume. Im Erdgeschoss wechseln sich laufend Sonderausstellungen ab.

Direktor: Vito Zingerle

Bindergasse 1, Bozen

Tel.: +39 0471 412 964

info@naturmuseum.it

www.naturmuseum.it



Südtiroler Weinmuseum

Das Südtiroler Weinmuseum hat seinen Sitz im Zentrum von Kaltern, im ehemaligen Zehentkeller der Herrschaft Kaltern-Laimburg. Das Museum gibt Einblick in die Kulturgeschichte des Südtiroler Weinbaus: von historischen Geräten, die durch das Arbeitsjahr am Weinhof führen, bis zu religiösen Darstellungen, die auf die vielen Schnittpunkte zwischen Wein und Religion hinweisen. Im museumseigenen Weingarten wachsen über dreißig verschiedene Rebsorten, deren Trauben im Herbst auch verkostet werden können.

Direktorin: Alexandra Untersulzner
Goldgasse 1, Kaltern
Tel.: +39 0471 963 168
weinmuseum@landesmuseen.it
www.weinmuseum.it



Schloss Wolfsturn Südtiroler Landesmuseum für Jagd und Fischerei

Über dem Kirchdorf Mareit erhebt sich Schloss Wolfsturn. Dort hat seit 1996 das Südtiroler Jagd- und Fischereimuseum seinen Sitz. Neben der kulturhistorischen Ausstellung zu Jagd und Fischerei führt der Rundgang auch durch die im Originalzustand erhaltenen Prunkräume der barocken Schlossanlage und vermittelt Eindrücke vom adeligen Leben im 18. und 19. Jahrhundert. Im Untergeschoss gehen Kinder auf Tuchfühlung mit der heimischen Tierwelt. Der rund einen Kilometer lange Themenweg „Wald und Wasser“ führt vom Dorf zum Schloss.

Direktorin: Alexandra Untersulzner
Mareit, Kirchdorf 25, Ratschings
Tel.: +39 0472 758 121
jagdmuseum@landesmuseen.it
www.wolfsturn.it





Südtiroler Landesmuseum für Volkskunde

Das Freilichtmuseum in Dietenheim zeigt die Lebenswelt der ländlichen Bevölkerung in vorindustrieller Zeit vom Landadel über die selbstversorgenden Bauernfamilien bis zu den im Tagelohn Arbeitenden. Mittelpunkt ist der barocke Ansitz „Mair am Hof“ mit den herrschaftlichen Räumen und den volkskundlichen Sammlungen. Das rund vier Hektar große Gelände mit den über 20 alten, originalen Bauernhäusern, den Handwerksstätten, Bauergärten und Haustieren lädt zum Verweilen ein und erzählt vom Alltag in früheren Tagen.

Direktorin: Alexandra Untersulzner
Dietenheim, Herzog-Diet-Str. 24, Bruneck
Tel.: +39 0474 552 087
volkskundemuseum@landesmuseen.it
www.volkskundemuseum.it

Museum Ladin

Im Hauptsitz des Ladinischen Landesmuseums, dem Museum Ladin Ciastel de Tor auf Schloss Thurn, wird die Kultur der über 30.000 Ladinern und Ladinern vermittelt. Ihre Identität wird von ihrer Sprache und der einzigartigen Gebirgslandschaft der Dolomiten bestimmt. Das Museum bietet einen Einstieg in Geologie, Archäologie, Geschichte, Sprache, Tourismus und Kunsthandwerk der fünf ladinischen Täler.

Der zweite Standort des Museum Ladin, das Museum Ladin Ursus ladinicus, ist hingegen dem prähistorischen Höhlenbären und der Geologie der Dolomiten gewidmet. Es erzählt die Geschichte des vor rund 40.000 Jahren lebenden Höhlenbären „Ursus ladinicus“.

TI Museum Ladin Ciastel de Tor vëgnel presenté na panoramica dla storia y dl tëmp da sëgn di Ladins dles Dolomites. Al vëgn pité na suraodàda dla geologia, archeologia, storia, lingaz, turism y artejanat artistich dles valades ladines. Le Museum Ladin Ursus ladinicus é dediché a na laurs preistorica ciafada tl ander de Conturines y implü vëgnel ince tematisé la geologia dles Dolomites.

Direktor: Stefan Planker
Museum Ladin Ciastel de Tor
Schloss Thurn, Torstraße 65,
St. Martin in Thurn
Tel.: +39 0474 524 020
info@museumladin.it
www.museumladin.it

Museum Ladin Ursus ladinicus
Strada Micurà de Rù 26,
St. Kassian
Tel.: +39 0474 524 020
info@museumladin.it
www.museumladin.it



Südtiroler Bergbaumuseum

Das Südtiroler Bergbaumuseum erzählt die Geschichte zweier für Tirol sehr wichtiger Bergwerke.

Eines ist das fast zur Gänze erhaltene Bergwerk am Schneeberg zwischen Passeier- und Ridnaun, in dem Knappen 800 Jahre lang Silber, Blei und Zink abbauten. Wer mehr darüber wissen möchte, kann die Bergbauwelt Ridnaun Schneeberg oder das auf 2.355 Metern gelegene und nur zu Fuß erreichbare Erlebnisbergwerk Schneeberg Passeier besuchen.

Zugänglich ist auch ein Teil des Ahrntaler Bergwerks, in dem Knappen über ein halbes Jahrtausend lang nach Kupfer schürften. Wie dies erfolgte, versteht man im Schaubergwerk Prettau. Hier befindet sich auch der Klimastollen, in dem ideale Luftbedingungen Atembeschwerden lindern können. Im nahen Dorf Steinhaus, wo früher das Verwaltungszentrum und der Lebensmittelspeicher des Bergwerks untergebracht waren, erzählt heute ein Museum, der Kornkasten Steinhaus, die Geschichte des Ahrntaler Kupferbergbaus.

Koordinator: Andreas Rainer

Bergbauwelt
Ridnaun Schneeberg
Maiern 48, Ridnaun,
Ratschings
Tel.: +39 0472 656 364
ridnaun.schneeberg@
bergbaumuseum.it
www.bergbaumuseum.it

Erlebnisbergwerk
Schneeberg Passeier
Schutzhütte Schneeberg,
Moos in Passeier
Tel.: +39 0473 647 045,
+39 0473 656 306
info@schneeberg.org
www.bergbaumuseum.it

Schaubergwerk Prettau
Hörmannngasse 38a, Prettau
Tel.: +39 0474 654 298
pretttau@bergbaumuseum.it
www.bergbaumuseum.it

Klimastollen
Hörmannngasse 38/a, Prettau
Tel. +39 0474 654 523
info@ich-atme.com
www.bergbaumuseum.it

Kornkasten Steinhaus
Steinhaus 99, Ahrntal
Tel.: +39 0474 651 043
kornkasten@bergbaumuseum.it
www.bergbaumuseum.it



sonderausstellungen.

HEAVY METAL - Wie Kupfer die Welt veränderte

2.2.2016 – 14.1.2018

Südtiroler Archäologiemuseum

Die Sonderausstellung HEAVY METAL zeichnet die Geschichte des Kupfers nach und beantwortet die Fragen: Welche Folgen hatte seine Entdeckung für die Steinzeitmenschen und warum steckt das rötlich glänzende Metall bis heute in Smartphones, Cent-Münzen und Stromleitungen?

CAR[D]O

18.3.2017 – 4.6.2017

Schloss Tirol - Südtiroler Landesmuseum für Kultur- und Landesgeschichte

Der lateinische Begriff „caro“ meint das Fleisch, „cardo“ bezeichnet die Türangel, den Dreh-, Wende- und Angelpunkt, in dem sich Türen drehen. Die Ausstellung versammelt Arbeiten des Bildhauers Lois Anvidalfarei, der Schriftstellerin Roberta Dapunt und des Malers Gotthard Bonell. Alle drei beschäftigen sich in ihren Arbeiten mit der Materialität des menschlichen Körpers und den daraus resultierenden Spannungen.



Höfe ohne Männer. Frauenalltag im 1. Weltkrieg

1.4.2017 – 15.11.2017

Schloss Wolfsturn - Südtiroler Landesmuseum für Jagd- und Fischerei

Zwischen 1914 und 1918 waren viele Frauen auf Tirols Bauernhöfen auf sich gestellt. Auf ihren Schultern lastete die Verantwortung für das Überleben der Familie und des bäuerlichen Betriebes. Die Ausstellung zeichnet anhand von Fotografien, Briefen, Erinnerungsstücken, Interviews etc. ein Bild der damaligen Lebenswelt.

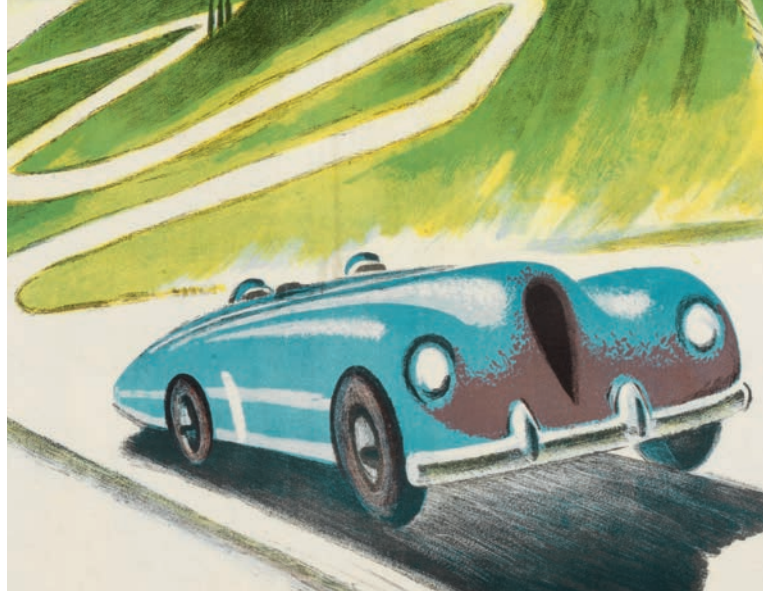


Auf die Pässe, fertig, los!

1.4.2017 – 15.11.2017

Touriseum - Landesmuseum für Tourismus -
Schloss Trauttmansdorff

Das Touriseum widmet 2017 seine Sonderausstellung den Alpenpässen und ihrer Faszination. Wer sie besucht, befindet sich mitten auf einer Passstraße mit Kehren, Steigungen und Aussichtspunkten. Was macht Passfahrten so besonders? Woher der Zauber, der oben zu spüren ist? Und warum will man überhaupt hinauf?



Krapfenteller & Knödelschüssel Hafnergeschirr aus dem Pustertal

26.5.2017 – 31.10.2017

Südtiroler Landesmuseum für Volkskunde

Das Pustertal war wegen der lokalen Lehmvorkommen vom 18. bis zum 20. Jahrhundert bedeutend für die Tiroler Geschirrhafnerei. Handwerklich hergestelltes Keramikgeschirr gibt Aufschluss über die regionale Esskultur und über den Wandel von Arbeitswelt und Lebensformen in einer bäuerlich geprägten Region.

Snow future

20.6.2017 – 17.9.2017

Naturmuseum Südtirol

Die Sonderausstellung „Snow future“ befasst sich mit dem weitläufigen Thema Klimawandel mit Schwerpunkt Permafrost. Sie präsentiert drei Kunstschaffende, die sich auf unterschiedliche Weise mit der alpinen Landschaft und den Veränderungen der Bergwelt auseinandersetzen. Die Exponate und wissenschaftlichen Materialien des Museums werden hierfür mit den Kunstwerken zusammengefügt.





Luther und Tirol. Religion zwischen Reform, Ausgrenzung und Akzeptanz

1.7.2017 – 26.11.2017

Schloss Tirol - Südtiroler Landesmuseum
für Kultur- und Landesgeschichte

Was hat Martin Luther mit Tirol zu tun? Dieser Frage geht die Ausstellung zum deutschen Reformator nach. Vorgestellt werden Prediger aus der Frühzeit der Reform, Flugschriften Luthers sowie die entsprechende Gegenpropaganda und die politische Ausgrenzung, die bis hin zur Vertreibung protestantischer Gruppen aus Defreggen und dem Zillertal führte. Erst Ende des 19. Jahrhunderts wurden Gemeinden gegründet und Kirchen gebaut.



Höhlenwelt der Dolomiten

14.7.2017 – Oktober 2017

Museum Ladin Ursus ladinicus

Das Museum Ladin Ursus ladinicus feiert heuer das 30-jährige Jubiläum der Entdeckung der Conturineshöhle, in der über 60 Skelette des prähistorischen Höhlenbären entdeckt wurden. Beiträge für die zu diesem Anlass organisierte Sonderausstellung lieferten Ulrike Kindl, Gernot Rabeder, Christoph Spötl, Francesco Sauro und Elio Dellantonio.



50x50x50 Landgewinn

10.6.2017 – Anfang Oktober 2017

Festung Franzensfeste

Die Übersichtsausstellung präsentiert das zeitgenössische Schaffen von Südtiroler Künstlerinnen und Künstlern. Neben klassischen Tafelbildern kommen Fotoarbeiten, Videoinstallationen und Skulpturen genauso vor wie kombinierte und spartenübergreifende Ausdrucksformen.

Informationen zu allen Sonderausstellungen sind auch auf dem Museumsportal www.museen-suedtirol.it nachzulesen.

veranstaltungen.



Internationaler Museumstag

Sonntag, 21.5.2017

Alle Landesmuseen außer Touriseum

Ausstellungen, Führungen, Kunstgespräche, Workshops für Kinder, Spiele, Theater, Musik und Vieles mehr. Über 40 Museen, Sammlungen und Ausstellungsorte Südtirols beteiligen sich jährlich im Mai mit einem bunten Programm für alle Altersgruppen und freiem Eintritt an dieser internationalen Veranstaltung. In Südtirol findet sie heuer unter dem Motto „Spurensuche: Versteckte Geschichten“ statt. Der Eintritt ist in allen Landesmuseen außer im Touriseum frei.

Trauttmansdorff nach Feierabend

2.6. – 25.8.2017, bis 23 Uhr

Touriseum - Landesmuseum für Tourismus -
Schloss Trauttmansdorff

Unter dem Motto „Trauttmansdorff nach Feierabend“ verlängern die Gärten und das Touriseum an den Freitagen im Juni, Juli und August zum vergünstigten Abendtarif ihre Öffnungszeiten bis 23 Uhr. Angeboten werden spezielle Führungen und ein abwechslungsreiches Rahmenprogramm zur Sonderausstellung des Touriseum.

Kräuterfest

Sonntag, 18.6.2017, von 11 bis 18 Uhr

Südtiroler Landesmuseum für Volkskunde

Botanische Erkundungen, duftende Kräuteraktionen für Groß und Klein, Markttreiben und noch vieles mehr erwarten die Besucherinnen und Besucher beim Kräuterfest im Volkskundemuseum.

Tag der Artenvielfalt

24.6.2017

Naturmuseum Südtirol

Beim Tag der Artenvielfalt suchen Forscherinnen und Forscher in einem jährlich wechselnden Gebiet in Südtirol möglichst viele Pflanzen-, Tier- und Pilzarten. Den Fachleuten aus dem In- und Ausland gelingt es dabei immer wieder, neue Arten für Südtirol, manchmal sogar für Italien, nachzuweisen.

Mittelalterfest

13.8.2017

Schloss Tirol - Südtiroler Landesmuseum
für Kultur- und Landesgeschichte

Das Fest lässt im bunten Treiben das Mittelalter lebendig werden: Schaukämpfe zeigen die Kunst des Gefechts, Kostüme verraten die Kleidungsgewohnheiten des Mittelalters und verschiedene Handwerke leben in alter Gepflogenheit wieder auf.

„dinner at the museum“

24.8.2017

Museum Ladin Ursus Iadnicus

Ein Abendessen in einer besonderen Ambiente in Zusammenarbeit mit dem Tourismusverein Alta Badia.

Herbst im Weingarten

6. – 9.9.2017

Südtiroler Weinmuseum

Im Weingarten des Museums wachsen über 30 verschiedene alte Südtiroler Rebsorten. Ihnen widmet das Museum im September folgende Veranstaltungen:

Alte Südtiroler Rebsorten

Themenführung durch den Weingarten

6. September in italienischer, 8. September in deutscher Sprache, 16–17 Uhr

Verkostung von Weinen aus alten Südtiroler Rebsorten

7. und 9. September, 15.30–17 Uhr

i Sämtliche Veranstaltungen der Landesmuseen gibt es unter www.museen-suedtirol.it

Lange Nacht der Bozner Museen

1.12.2017

Südtiroler Archäologiemuseum und Naturmuseum Südtirol

Besondere Veranstaltungen für alle Altersgruppen und jeden Geschmack organisieren die beiden Landesmuseen zusammen mit weiteren Bozner Museen bei freiem Eintritt bis tief in die Nacht hinein.

Tiroler Schlossadvent

8. – 10.12.2017

Schloss Tirol - Südtiroler Landesmuseum
für Kultur- und Landesgeschichte

Wer den Tiroler Schlossadvent besucht, sieht wie früher gefilzt, getöpfert, gedreht, gesponnen, geflochten, gefärbt und Keramik und Schmuck hergestellt wurde. Bläsergruppen und Chöre sorgen für festliche Stimmung. Und an den Gastronomie-Ständen können traditionelle Südtiroler Gerichte genossen werden. Für Kinder gibt es zudem ein eigenes Programm sowie einen Streichelzoo.



Passionssingen am Palmsonntag

9.4.2017, 15 Uhr

Schloss Tirol - Südtiroler Landesmuseum
für Kultur- und Landesgeschichte

Ein volksmusikalisches Erlebnis der besonderen Art:
In der Schlosskapelle erklingen Lieder zur Passions-
zeit und leiten so die Heilige Woche ein.

Hoangort

28.5.2017

Schloss Tirol - Südtiroler Landesmuseum
für Kultur- und Landesgeschichte

Ausgewählte Volksmusikgruppen spielen auf und
stellen Texte und Musikstücke zum Frühling vor.
Volkstanzgruppen zeigen dazu traditionelle Tänze.

Klang und Emotion. Soirèen

22.6. – 20.7.2017

Schloss Tirol - Südtiroler Landesmuseum
für Kultur- und Landesgeschichte

Nach dem Eröffnungskonzert des Ensembles CO-
BARIO geht es mit dem Duo Markus Burger & Jan
von Klewitz und den Ensembles Donauwellenreiter,
CUIG (Best New Irish Band 2016) und ALMA weiter.

Musik im Bergbaumuseum

Juli und August

Südtiroler Bergbaumuseum (alle Standorte)

Die Konzerte finden über und unter Tage statt; dem
Publikum werden dadurch einmalige Klangerlebnisse
an ungewöhnlichen Orten geboten. Die Termine
werden rechtzeitig bekanntgegeben.

Elf Dinge, die du erlebt hättest, wärst du früher hier gewesen

6.5. – 15.11.2017

Touriseum - Kofferinstallation in Meran

Ein Sonnenbad am Dach des Kurmittelhauses,
eine Ballonfahrt am alten Sportplatz, Zwei- oder
Vierzellenbäder in der Pension Eden und Miss
Italia im Kurhaus. An elf Plätzen in Meran zeigt
das Touriseum, was man sich in der Kurstadt des
vergangenen Jahrhunderts unter keinen Umständen
hätte entgehen lassen sollen.

Young & Museum -

Freier Eintritt in die Museen mit abo+

17.6. – 4.9.2017

In den Sommerschulferien vom 17. Juni bis 4.
September 2017 können Schülerinnen und Schüler,
die im Besitz eines gültigen abo+ Fahrscheines
sind, rund 60 Museen in ganz Südtirol bei freiem
Eintritt besuchen. Kinder und Jugendliche können
sich in der Ferienzeit somit auf eine spannende
Entdeckungsreise begeben und Südtirol von einer
ganz neuen Seite kennenlernen.

Die Museen sind zum Großteil mit öffentlichen
Verkehrsmitteln erreichbar. Mehr Informationen
gibt es auf www.museen-suedtirol.it/youngmuseum.

angebote für erwachsene.

Gruppenführungen in den Museen

Ob für Kinder, Familien, Erwachsene, Seniorinnen und Senioren, Reise- oder Firmengruppen: Auf Anfrage organisieren alle Landesmuseen Führungen für Gruppen, die auf die unterschiedlichen Bedürfnisse des Publikums abgestimmt werden. Die beste Möglichkeit, ein Museum oder eine Ausstellung genauer kennenzulernen.

Ötzi Culturonda

April – Juni und August – Oktober

Südtiroler Archäologiemuseum

Besichtigung des Südtiroler Archäologiemuseums mit Exkursion ins Schnalstal, dem vermutlichen Lebensraum des Mannes aus dem Eis. Besuch des ArcheoParc mit Ötzi-Mittagessen.

Der Bunker Nr. 3

Festung Franzensfeste

Der Rundgang führt zum nahegelegenen Bunker, der sich im Wald unter einer dicken Vegetationsschicht versteckt. Besuchende erfahren Details zur Geschichte und Bedeutung dieses Bunkers.

Faszination Grubenbahn

April – Oktober

Südtiroler Bergbaumuseum (Schaubergwerk Prettau)

Einen Kilometer weit bringt die originale Grubenbahn die Besucher in den St. Ignazstollen hinein. Es folgt ein Rundgang, der die Geschichte des Kupferabbaus im Laufe der Jahrhunderte erzählt.

Kühlzellenführung

25.5.2017

Südtiroler Archäologiemuseum

Einmal im Jahr öffnen die Konservierungsexperten des Mannes aus dem Eis den Sicherheitsbereich des Mannes aus dem Eis und erklären, was hinter den Kulissen dafür unternommen wird, damit Ötzi nicht auftaut.



Wanderungen für Erwachsene und Senioren

Juli – August

Museum Ladin

Das Museum Ladin organisiert im Sommer jeden Dienstag Wanderung im Naturpark Puez-Geisler und jeden Freitag Führung auf dem Geotrail Pufels.

Wanderung zur Conturineshöhle

Juli und August

Museum Ladin Ursus ladanicus

Anspruchsvolle Wanderung zur Conturineshöhle, der Fundstelle des Ursus ladanicus, mit Naturparkwanderführern.

Den Knappen auf der Spur

Juni – September

Südtiroler Bergbaumuseum (Bergbauwelt Ridnaun Schneeberg und Erlebnisbergwerk Schneeberg Passeier)

Aufstieg auf alten Knappenwegen und Transportanlagen über die Schneebergscharte bis zur Knappensiedlung St. Martin am Schneeberg. Abenteuerlicher Rückweg zu Fuß und mit der Grubenbahn durch große Abbaue, Schächte und Wasserläufe. Die Tour kann von Ridnaun oder von Passeier aus gemacht werden.

Waldexkursion

30.9.2017

Naturmuseum Südtirol

Im Rahmen der Pilze-Ausstellung findet eine geführte Exkursion im Wald statt.

Archäologische Exkursion zum kupferzeitlichen Statuenmenhir in Latsch

14.10.2017

Südtiroler Archäologiemuseum

Im Rahmen der archäologischen Exkursionen zu Ausstellungs- und Forschungsthemen des Südtiroler Archäologiemuseums begleitet Archäologe Günther Kaufmann Interessierte zum kupferzeitlichen Statuenmenhir in Latsch.

angebote für kinder, jugendliche und familien.

Familienführungen am Wochenende: Ötzis Welt – ganz nah!

In deutscher Sprache

samstags 14-14.50 Uhr, sonntags 11-11.50 Uhr

In italienischer Sprache

samstags und sonntags 15.30-16.20 Uhr

Südtiroler Archäologiemuseum

Den Alltag in der Kupferzeit erleben und die Funktion von Ötzis Werkzeugen, Geräten und Kleidern selbst ausprobieren: Bei den Familienführungen erfahren Eltern und Kinder von sechs bis elf Jahren auf spannende und spielerische Weise mehr über das Leben des berühmten Mannes aus dem Eis.

Kupfer für Neugierige

Januar – November, mittwochs, 14.30-16.30 Uhr

Südtiroler Archäologiemuseum

Interaktive Station zu Geschichten, Eigenschaften und Geheimnissen des roten Metalls im Rahmen der Sonderausstellung „HEAVY METAL – Wie Kupfer die Welt veränderte“.



Das gesamte Angebot für Erwachsene gibt es auf www.museen-suedtirol.it



Sinnesmöbel

An Wochenenden

Südtiroler Archäologiemuseum

Bei vier Mitmachstationen im Besucherraum können Familien mit Kindern zwischen vier und zehn Jahren das Thema Ötzi mit allen Sinnen erfassen: Eine Hör-Reise erzählt mit Klängen Ötzis Welt, Anregungen zum Zeichnen geben ein stark vergrößertes Spitzhornblatt und ein Feuerstein, zum Fühlen gibt es die Kleidung von Ötzi und zwar die Pelze, das Leder und der Bast und mit den Augen bewundert werden kann das Panorama am Fundort Tisenjoch, das sich nach Wetter und Stimmung verändert.

Südtirol-Spiel

Touriseum - Landesmuseum für Tourismus -

Schloss Trauttmansdorff

Ein vergnügliches Erlebnis für Groß und Klein und zugleich der größte Tourismusflipper der Welt. Über zehn Meter lang, mit vielen Weichen zum Mitspielen. Eine „Fahrt“ durch das Ferienparadies Südtirol zum Schmunzeln.

Kinderhotel Fantasia

Touriseum - Landesmuseum für Tourismus -

Schloss Trauttmansdorff

Sich einmal als Hotel-Portier oder elegante Dame von Welt verkleiden: Im Touriseum ist das auch außerhalb der Faschingszeit möglich. In der Garderobe des Kinderhotels hängen viele Kleider aus der Belle Epoque – von dem des Liftboys bis zum eleganten Abendkleid.

Familiennachmittag 1+1

Südtiroler Archäologiemuseum

Termine im April und November

Workshop mit praktischen Arbeiten für Kinder zusammen mit ihren Begleitpersonen zu verschiedenen archäologischen Themen und Materialien.

Schneeberg Junior: Als Zwerge ins Bergwerk

Südtiroler Bergbaumuseum

(BergbauWelt Ridnaun Schneeberg)

von Mai – Oktober

Aufregend wird die Suche nach Erz auf der Gesteinshalde, im Teich und im Stollen: Jedes Kind erhält eine echte Bergmannsausrüstung und kann eigenhändig mit Schlägel und Bergeisen im Stollen nach Erz schürfen. Was gefunden wird, kann mit nach Hause genommen werden. Und am Schluss wartet noch die Arschleder Rutschpartie.

FamilyZone

Südtiroler Archäologiemuseum

Juli und August

Klimatisierte Oase im Museum, in der Familien entspannen, in Büchern zu archäologischen Themen blättern, malen,

spielen oder in der Urzeit verwendete Materialien selbst ausprobieren können. Pädagogisch geschultes Personal begleitet die großen und kleinen Besucherinnen und Besucher. Der Familienraum gibt den Eltern Gelegenheit, das Museum auch ohne den Nachwuchs zu besichtigen.

Führung durch die Sonderausstellung „Höhlenwelt der Dolomiten“

Juli und August, dienstags

Museum Ladin Ursus ladanicus

Die Sonderausstellung ist der Conturineshöhle gewidmet, in der 1984 über 60 Skelette des prähistorischen Höhlenbären gefunden wurden.

Geführter Rundgang im Mühlental von Campill (Lungiarü)

Juli und August, mittwochs, 16-17.30 Uhr

Museum Ladin Ciastel de Tor

Von Campill geht es zu insgesamt acht restaurierten Mühlen, die zum Teil heute noch von den Bauern benutzt werden. Wer daran teilnimmt, sieht zudem eine mit Wasser betriebene Seiltriebanlage für ein Sägewerk, einen Kalkofen, in dem früher Kalk gebrannt wurde, und einige der schönsten Viles, die charakteristische Siedlungsform des Gadertals.

Kindernachmittag - Auf den Spuren des prähistorischen Bären

Juli und August, mittwochs, 16.45-19 Uhr

Museum Ladin Ursus ladanicus

Kinder von fünf bis zwölf Jahren sehen unter fachkundiger Begleitung das Museum und lernen den vor 40.000 Jahren

lebenden Höhlenbären *Ursus ladanicus* kennen. Auf dem Programm stehen auch Facepainting und Spiele in der Kreativwerkstatt.

Kindervormittag

Juli und August, Donnerstags, 10.30-12 Uhr

Museum Ladin Ciastel de Tor

Kinder zwischen fünf und zehn Jahren entdecken das Museum mit Spielen und spannenden Erklärungen zur Dauerausstellung.



Zurück in die Steinzeit

23. und 24.9.2017

Südtiroler Archäologiemuseum

Bei diesem zweitägigen Outdoor-Festival auf den Bozner Talferwiesen erklären Archäotechnik-Expertinnen und -Experten, wie Kupfer gewonnen, bearbeitet und verwendet wurde. Der Eintritt ins Museum ist am ganzen Wochenende für Familien frei.

Das gesamte Angebot für Kinder, Jugendliche und Familien gibt es unter www.museen-suedtirol.it/youngmuseum

angebote für schule & kindergarten.

Die Landesmuseen sind spannende und abwechslungsreiche Lern- und Erlebnisorte für Schülerinnen und Schüler. Themen erwachen im Museum sprichwörtlich zum Leben: Die Vielfalt an kulturellen Zeugnissen, raffinierten Kunstwerken und faszinierenden Belegen aus dem Reich der Natur sowie die altersgerechte Vermittlung der „Geschichte(n)“, die mit ihnen verknüpft sind, macht Lernen zum Vergnügen.

Bei Themenführungen, Gesprächen mit Fachleuten, interaktiven Aktionen, Workshops und Aktionen mit szenischen Elementen werden die Themen der Dauer- und Sonderausstellung vertieft. Die unterschiedlichen Sprachkenntnisse der Schülerinnen und Schüler werden dabei berücksichtigt.

Die Landesmuseen bieten zudem mehrmals im Jahr und auch im Rahmen von Exkursionen Fortbildungen für das Lehrpersonal an.

Teacher Card

Naturmuseum Südtirol

Die Teacher Card ist eine kostenlose Mitgliedschaft für Lehrpersonen und ermöglicht den freien Eintritt ins Naturmuseum Südtirol sowie die Zusendung von Informationsmaterialien.



i Das gesamte Angebot für Kindergärten und Schulen gibt es unter www.museen-suedtirol.it/youngmuseum.



Die Landesmuseen forschen und geben ihre Forschungsergebnisse durch Publikationen, wissenschaftliche Tagungen, Ausstellungen und Veranstaltungen weiter. Hier eine Auswahl ihrer umfangreichen Forschungstätigkeiten.

Biodiversität

Naturmuseum Südtirol

Bei der Erforschung der Biodiversität Südtirols wird der Artenreichtum der Tier- und Pflanzengruppen erhoben, die in Südtirol vertreten sind.

Paläodiversität

Naturmuseum Südtirol

Dieser Forschungszweig untersucht Arteninventare längst vergangener geologischer Epochen. Anstelle lebender Individuen stellen Fossilien die Untersuchungsobjekte.

Mineralogie

Naturmuseum Südtirol

In der Mineralogie steht neben dem Arteninventar Südtirols der ästhetische Aspekt im Vordergrund. Mineralogisch exemplarische oder rare Einzelstücke werden bestimmt, katalogisiert und für Forschung und Ausstellungen verwahrt.

Baugeschichte von Schloss Tirol: Vorstellung der Wissenschaftsbände

Frühjahr 2017

Schloss Tirol

Mehrere Jahrzehnte lang beschäftigten sich Fachleute mit dem Baudenkmal Schloss Tirol. Drei Forschungsbände resümieren

nun die Baugeschichte und die Archäologie der Burg.

Multidisziplinäres Symposium

29. – 31.5. 2017

Naturmuseum Südtirol

Das Naturmuseum Südtirol lädt Kunstschaffende und Forschende zu einem multidisziplinären Symposium ein.

Wissenschaftliche Tagung „Reformation in Tirol“

7. – 9.9.2017

Schloss Tirol

Die Tagung vertieft die Inhalte der Sonderausstellung zu Martin Luther und Tirol. Thematisiert wird die Verbreitung lutherischer Vorstellungen in Tirol und im Trentino.

Tagung „Friedrich IV. von Tirol“

19. – 21.10.2017

Schloss Tirol

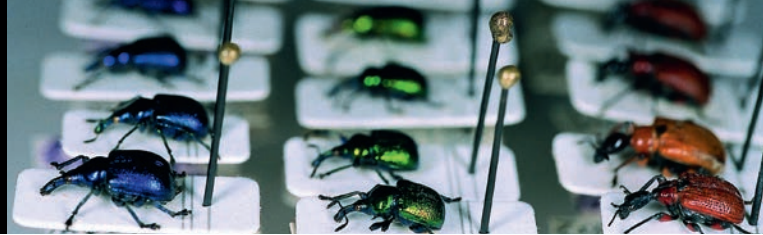
Fachleute analysieren das Leben und Wirken des bedeutenden Landesfürsten Friedrich IV. von Tirol. Der Habsburger Herzog beschnitt die Macht des Adels, förderte das Bürgertum und bereitete Tirol so auf eine prosperierende Zeit vor.

Typisch Bruneck? Regionales Gebrauchsgeschirr des 18. bis 20. Jahrhunderts als Quelle für Alltag, Handel und Handwerk

Südtiroler Landesmuseum für Volkskunde

Gegenstand des Forschungsprojektes ist das handwerklich hergestellte Keramikgeschirr in und um Bruneck.

sammlung.



Die Sammlungen der Landesmuseen sind die Schätze der Museumsarbeit.

Touriseum - Landesmuseum für Tourismus - Schloss Trauttmansdorff

Die Sammlung umfasst Objekte mit Bezug zur regionalen Tourismusgeschichte und zwar touristische Werbeplakate und -prospekte, Ansichts- und Speisekarten sowie Souvenirs, historische Reiseführer und Reisekoffer.

Naturmuseum Südtirol

Die Sammlung bewegt sich in den Bereichen Botanik, Zoologie, Mineralogie und Paläontologie und besteht aus museologischen Objekten, Geräten, Dokumenten und Fotos von naturkundlicher Relevanz sowie aus einer Datenbank naturkundlicher Beobachtungen.

Kustos Botanik, Gefäßpflanzen:

Thomas Wilhelm, thomas.wilhelm@naturmuseum.it

Kustodin Botanik (Pilze, Flechten, Moose):

Petra Mair, petra.mair@naturmuseum.it

Kustodin Zoologie:

Petra Kranebitter, petra.kranebitter@naturmuseum.it

Kustos Mineralogie, Petrographie, Museologie:

Benno Baumgarten, benno.baumgarten@naturmuseum.it

Kustodin Paläontologie:

Evelyn Kustatscher, evelyn.kustatscher@naturmuseum.it

Südtiroler Weinmuseum

Sammlungsschwerpunkte sind Geräte, die das Arbeitsjahr im Weinbau vor der Technisierung begleiteten, und den Weg

von der Rebe zum gereiften Wein nachzeichnen. Sie zählen zu den Bereichen Fassbinderei, Glas und Keramik sowie Kunsthandwerk und Kunst aus dem religiösen Bereich.

Schloss Wolfsturn - Südtiroler Landesmuseum für Jagd und Fischerei

Die kulturhistorische Sammlung zur Jagd und Fischerei, die Sammlung Rudolf Reichel zur Fliegenfischerei, Möbel und Einrichtungsgegenstände der Adelsfamilie Sternbach bilden zusammen die Sammlung dieses Landesmuseums.

Südtiroler Landesmuseum für Volkskunde

Die Sammlung zur Alltagskultur vom 17. bis 20. Jahrhundert umfasst die Themenschwerpunkte Handwerk, bäuerliche Arbeitsgeräte, Kunstgewerbe, religiöse Volkskunde, Kleidung, Möbel und Volksmedizin.

Museum Ladin

Sammlungsobjekte sind Werke von ladinischen Künstlerinnen und Künstlern, Holzspielzeug, bäuerliche Alltagsgegenstände, Möbel, eine Foto- und Postkartensammlung sowie eine geopaläontologische Sammlung mit Fossilien der Dolomiten.

Kustos: Stefan Planker, stefan@museumladin.it

Kustos der geo-paläontologischen Sammlung:

Herwig Prinoth, herwig@museumladin.it

Das Kulturgüterportal KIS

Die Sammlungen der Landesmuseen sind auf dem Kulturgüterportal KIS digital abrufbar:

www.provinz.bz.it/katalog-kulturgueter

allgemeine informationen.

Öffnungszeiten

Einige Landesmuseen sind ganzjährig, andere saisonal geöffnet. Die aktuellen Öffnungszeiten sind auf www.museen-suedtirol.it nachzulesen.

Mit der Museumcard günstig ins Museum

Wer die Museumcard besitzt, kann über 90 Museen, Sammlungen und Ausstellungsorte in Südtirol bei freiem Eintritt ein- oder mehrmals besuchen. Diese Vorteilskarte gilt ein Jahr lang ab der ersten Nutzung.

Kombiticket für das Südtiroler Bergbaumuseum

Die Standorte des Südtiroler Bergbaumuseums im Ahrntal können mit einem Kombiticket besucht werden. Darin inbegriffen sind der Eintritt in den Kornkasten Steinhaus, eine Führung mit der Grubenbahnfahrt im Schaubergwerk Prettau und eine Schnuppereinfahrt in den Klimastollen.

Essen und trinken

Und weil der Mensch ist, was er isst, um es mit Ludwig Feuerbach zu sagen, gibt es in fast allen Landesmuseen auch Cafés und Restaurants, die köstliche Snacks und Mahlzeiten anbieten.

Museums-Shop

Die Museumshops in den Landesmuseen bieten Ausstellungskataloge, Publikationen, Postkarten, Spiele und nette Geschenkideen mit Bezug zu den Themen des jeweiligen Museums.

Audioguides, virtuelle Touren durchs Museum & Apps

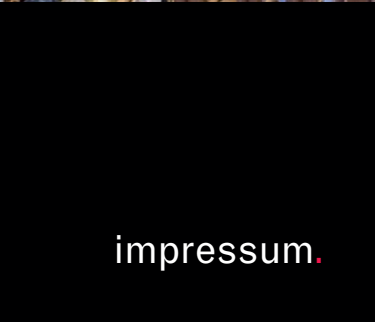
In Ruhe und im eigenen Rhythmus durch ein Museum schlendern und sich dabei über Kopfhörer die Sammlung erklären lassen. Das Museum jederzeit - auch außerhalb der Öffnungszeiten – von daheim aus virtuell erkunden. Oder dies sogar spielerisch machen. Die meisten Landesmuseen kommunizieren ihre Ausstellungsthemen durch Audioguides, virtuelle Rundgänge und/oder Apps.

Die Festung Franzensfeste als Veranstaltungsort

Die Festung Franzensfeste verfügt auf ihren insgesamt 200.000 Quadratmetern Gesamtfläche über unterschiedliche Räume, zahlreiche Innenhöfe und Freiflächen, die für verschiedene kleinere und größere Veranstaltungen angemietet werden können. Sie kann also die Kulisse für Tagungen, Kongresse, Seminare oder Empfänge, Firmenjubiläen, Konzerte, Hochzeiten oder sonstige Ereignisse werden.

Alle Museen auf einen Klick

Sämtliche Informationen über die Landesmuseen und deren Angebot gibt es auf dem Museumsportal www.museen-suedtirol.it. Die Veranstaltungen für Jugendliche, Kinder, Familien und Schulen sind hingegen auf der Internetplattform www.museen-suedtirol.it/youngmuseum nachzulesen.



impresum.

Herausgeber: Betrieb Landesmuseen, Pascolistraße, 2/a, 39100 Bozen

Redaktion, Übersetzung und Korrektur: Ute Duregger, Verena Girardi, Igor Bianco

Gestaltung: hannomayr.communication

Druck: Karo Druck KG

Fotonachweis: S. 4 Christian Jungwirth; S. 5 Oskar Verant; S. 8 Alfred Tschager; S. 10 Staschitz; S. 11 Robert Gruber; S. 12 Stefano Scatà; S. 13 Augustin Ochsenreiter; S. 14 Alexander Filz; S. 15 Hermann Maria Gasser; S. 16 Museum Ladin; S. 17 H. M. Gasser; S. 19 a) A. Filz, b), c) S. Scatà, d) Südtiroler Bergbaumuseum, e) O. Verant; S. 20 Georg Tappeiner; S. 21 Guadagnini/Sorvillo; S. 22 H. M. Gasser; S. 23 a) Tourismus, b) Walter Niedermayr/Philipp Messner, Kunstschnitz 09 2014, Courtesy Galerie Nordenhake Berlin/Stockholm; S. 24 a) Lukas Cranach (1472-1553), Portrait von Martin Luther, Privatbesitz, b) Maria Walcher, Installation Salz, Wasser, Mehl, Foto Georg Hofer; S. 25 Museum Ladin; S. 27 Schloss Tirol; S. 29 Martin Rattini; S. 33 a) foto-dpi.com, b) O. Verant; S. 36 foto-dpi.com; S. 39 R. Gruber; S. 40 a) R. Gruber, b) A. Filz; SS. 43, 45 Naturmuseum Südtirol; S. 48 a) O. Verant, b) Naturmuseum Südtirol, c) Ludwig Thalheimer, d) Thomas Ohnewein.

Änderungen im Programm vorbehalten.

März 2017