

**Abteilung 8 - Landesinstitut für Statistik**Kanonikus-Michael-Gamper-Str. 1 • 39100 Bozen
Tel. 0471 41 84 04-05 • Fax 0471 41 84 19Auszugsweiser oder vollständiger Nachdruck mit Quellenangabe (Herausgeber und Titel) gestattet
Sped. in a.p. - Art. 2, comma 20/c legge 662/96 (Bolzano)Halbmonatliche Druckschrift, eingetragen mit Nr. 10 vom 06.04.89 beim Landesgericht Bozen
Verantwortlicher Direktor: Dr. Alfred Aberer

Gedruckt auf Recyclingpapier - Druck: ALTO ADIGE, Bozen

www.provinz.bz.it/astat
astat@provinz.bz.it**Ripartizione 8 - Istituto provinciale di statistica**Via Canonico Michael Gamper 1 • 39100 Bolzano
Tel. 0471 41 84 04-05 • Fax 0471 41 84 19Riproduzione parziale o totale autorizzata con la citazione della fonte (titolo ed edizione)
Sped. in a.p. - Art. 2, comma 20/c legge 662/96 (Bolzano)Pubblicazione quindicinale iscritta al Tribunale di Bolzano al n. 10 del 06.04.89
Direttore responsabile: Dr. Alfred Aberer

Stampato su carta riciclata - Stampa: ALTO ADIGE, Bolzano

www.provincia.bz.it/astat
astat@provincia.bz.it**astat info****04**Nr. **04** Jänner / Gennaio 2009

Elektrizität in Südtirol

2007

1. Anlagen ⁽¹⁾

In Südtirol speisten im Jahr 2007 insgesamt 489 Anlagen elektrischen Strom in das öffentliche Verteilernetz ein. Die überwiegende Mehrheit wird dabei von 255 Wasserkraftwerken mit einer gesamten mittleren Nettonennleistung von 1.517,8 MW gestellt. Gemessen an den Werken in Gesamtitalien stellen sie 11,9%.

Im Jahr 2007 haben die Anlagen zur Produktion von Solarenergie stark zugenommen: Speisten in den Jahren zuvor nur vereinzelt Anlagen Strom in das öffentliche Netz ein, belief sich deren Anzahl im Jahr 2007 auf 226. Die Kraftwärmekoppelungs- sowie die Windenergieanlagen stellen keine nennenswerte Anzahl von Anlagen. Jene zur Erzeugung von Energie aus Wasserkraft haben um sieben Anlagen zugenommen und konnten im Vergleich zum Vorjahr die Nettonennleistung am stärksten erhöhen.

Energia elettrica in provincia di Bolzano

2007

1. Impianti ⁽¹⁾

Nel 2007 in provincia di Bolzano la rete elettrica pubblica è stata alimentata complessivamente da 489 impianti di produzione. La grande maggioranza di essi è costituita dalle 255 centrali idroelettriche presenti sul territorio. La potenza efficiente netta media complessiva delle centrali idroelettriche è risultata pari a 1.517,8 MW, ovvero l'11,9% del totale nazionale.

Nell'anno 2007 vi è stato un forte aumento degli impianti di produzione di energia solare. Infatti, se in passato la rete elettrica pubblica veniva alimentata solo sporadicamente da impianti di tale tipologia, nel 2007 il loro numero è cresciuto sino a 226 unità. Il numero delle centrali termoelettriche ed eoliche presenti sul territorio rimane invece estremamente contenuto. Le centrali per la produzione di energia idroelettrica sono aumentate di sette unità, garantendo quindi un ancor più significativo apporto alla potenza netta prodotta.

⁽¹⁾ Ein genauer Schwellenwert der Nennleistung, ab welcher die Anlagen in der von Terna AG geführten Statistik aufscheinen, ist nicht bekannt.
Non è conosciuta la soglia precisa della potenza efficiente, a partire dalla quale vengono rilevati gli impianti nella statistica condotta da Terna SpA.

Anlagen, welche die erzeugte elektrische Energie in das öffentliche Netz einspeisen und entsprechende Nennleistung - 2007

Stand: 31.12.

Impianti che alimentano la rete elettrica pubblica e rispettiva potenza nominale - 2007

Situazione al 31.12.

	Anzahl Numero		Veränderung zum Vorjahr Variazione rispetto all'anno precedente		
	Anlagen Impianti	Nettonennleistung Potenza efficiente netta MW	Anlagen Impianti	Nettonennleistung Potenza efficiente netta MW	
Wasserkraft	255	1.517,8	7	14,3	Idroelettrico
Kraft-Wärme-Koppelung (Biomasse)	7	9,5	1	1,4	Termoelettrico (biomasse)
Windenergie	2	3,0	-	1,2	Eolico
Solarenergie	226	7,4	225	7,4	Fotovoltaico

Quelle: Terna AG, Auswertung des ASTAT

Fonte: Terna SpA, elaborazione ASTAT

2. Erzeugung

Von der gesamten in Südtirol erzeugten elektrischen Energie wird knapp 1,0% dazu benötigt, die Stromproduktionsanlagen in Gang zu halten. Die verbleibende Nettoerzeugung wird den Konsumenten über das Stromnetz zur Verfügung gestellt.

Die produzierte Nettoenergie belief sich im Jahr 2007 auf 4.456,8 Millionen kWh, womit Südtirol 1,5% der gesamten in Italien produzierten Strommenge stellt. Dieser Anteil an der gesamtstaatlichen Stromproduktion ist dabei fast ausschließlich auf die Wasserkraftwerke zurückzuführen: Diese produzierten mit 4.338,4 Millionen kWh 97,3% der in Südtirol und 11,4% der in Italien produzierten elektrischen Energie. Während in Südtirol die gewonnene Energie aus Wasserkraft eine Vorrangstellung hat und von der Kraft-Wärme-Koppelung gefolgt wird, ist diese Verteilung auf gesamtstaatlicher Ebene genau umgekehrt. Hier nimmt die Kraft-Wärme-Koppelung mit 86,0% an der Gesamtproduktion eine dominante Stellung ein, gefolgt von der Energie aus Wasserkraft mit lediglich 12,6%. Im Bereich der Kraft-Wärme-Koppelung gilt es festzuhalten, dass die Energie in Südtirol vorwiegend aus Heizkraftwerken mit Biomasse oder Gas gewonnen wird, während im restlichen Staatsgebiet vorwiegend Erdgas (66,4%) und Kohle (15,8%) genutzt werden.

Die erzeugte Strommenge aus Solar- und Windenergie ist sowohl in Italien als auch in Südtirol sehr gering.

2. Produzione

Quasi l'1,0% dell'energia elettrica complessiva prodotta in provincia di Bolzano viene utilizzato per mantenere in funzione gli impianti di produzione. La produzione netta rimanente viene messa a disposizione degli utenti attraverso la rete elettrica.

L'energia netta prodotta nel corso del 2007 in provincia di Bolzano ammonta a 4.456,8 milioni di kWh, pari all'1,5% della produzione italiana. Tale quota è da ricondurre quasi esclusivamente all'attività delle centrali idroelettriche: grazie ad una produzione totale pari a 4.338,4 milioni di kWh, esse generano infatti il 97,3% del totale complessivo provinciale e l'11,4% dell'energia idroelettrica nazionale. Mentre in provincia di Bolzano l'energia idroelettrica ha una posizione preminente, e precede nettamente la produzione di energia termoelettrica, a livello italiano i rapporti sono invertiti. Difatti l'86,0% della produzione di fonte Italia deriva dalle centrali termoelettriche, e solo il 12,6% dalle centrali idroelettriche. Per quanto concerne l'energia termoelettrica, occorre tenere presente che in Alto Adige essa ha origine soprattutto da centrali alimentate a biomassa oppure a gas, mentre nel restante territorio italiano vengono utilizzati prevalentemente il gas naturale (66,4%) e il carbone (15,8%).

La produzione di energia solare ed eolica è molto limitata sia in provincia di Bolzano che nel restante territorio nazionale.

Erzeugung elektrischer Energie nach Energiequelle - 2007

Produzione di energia elettrica per fonte di energia - 2007

	Italien Italia		Südtirol Alto Adige			
	In Mio. kWh Milioni kWh	% Verteilung Composizione %	In Mio. kWh Milioni kWh	% Verteilung Composizione %	% Anteil an Italien % su Italia	
Gesamterzeugung (brutto)	313.888,0	100,0	4.494,6	100,0	1,4	Produzione lorda
<i>Interner Verbrauch</i>	12.589,0	4,0	37,8	0,8	0,3	<i>Servizi ausiliari</i>
<i>Gesamterzeugung (netto)</i>	301.299,0	96,0	4.456,8	99,2	1,5	<i>Produzione netta</i>
Gesamterzeugung (netto)	301.299,0	100	4.456,8	100,0	1,5	Produzione netta
davon <i>Wasserkraft</i>	37.962,3	12,6	4.338,4	97,3	11,4	<i>di cui idroelettrica</i>
<i>Solar- und Windenergie</i>	4.071,3	1,4	7,5	0,2	0,2	<i>eolico-fotovoltaico</i>
<i>Kraft-Wärme-Koppelung</i>	259.265,5	86,0	111,0	2,5	..	<i>termoelettrico</i>

Quelle: Terna AG, Auswertung des ASTAT

Fonte: Terna SpA, elaborazione ASTAT

3. Verbrauch

3.1. Elektrizitätsverbrauch nach Wirtschaftsbereich⁽²⁾

In Südtirol wurden im Jahr 2007 über 40% der gesamten Strommenge im *Dienstleistungsbereich* konsumiert, ein Drittel entfiel auf das *Produzierende Gewerbe*, knapp ein Fünftel auf den Verbrauch der *privaten Haushalte* und 5,4% auf die *Landwirtschaft*.

Diese Verteilung ist eine direkte Folge der konstanten Zuwachsraten. Vergleicht man die nachgefragte Menge an elektrischer Energie im Jahr 2007 mit jener des Jahres 2000, zeigt sich, dass der *Dienstleistungsbereich* um 39,5% zugelegt hat, was dazu führte, dass der Tertiärsektor im Jahr 2003 das *Produzierende Ge-*

3. Consumo

3.1. Consumo di energia elettrica per settori economici⁽²⁾

Le attività del *Terziario* provvedono al consumo di oltre il 40% dell'energia elettrica altoatesina. Un terzo viene invece utilizzato dall'*Industria*, un quinto dagli *Usi domestici* e il 5,4% dall'*Agricoltura e silvicoltura*.

Tale suddivisione si pone come diretta conseguenza die costanti tassi di crescita del consumo energetico. Infatti paragonando la domanda di energia elettrica del 2007 con quella del 2000, si evidenzia un aumento del 39,5% del *Terziario*. Nel 2003 esso ha raggiunto i fabbisogni segnalati dall'*Industria*, la quale a sua

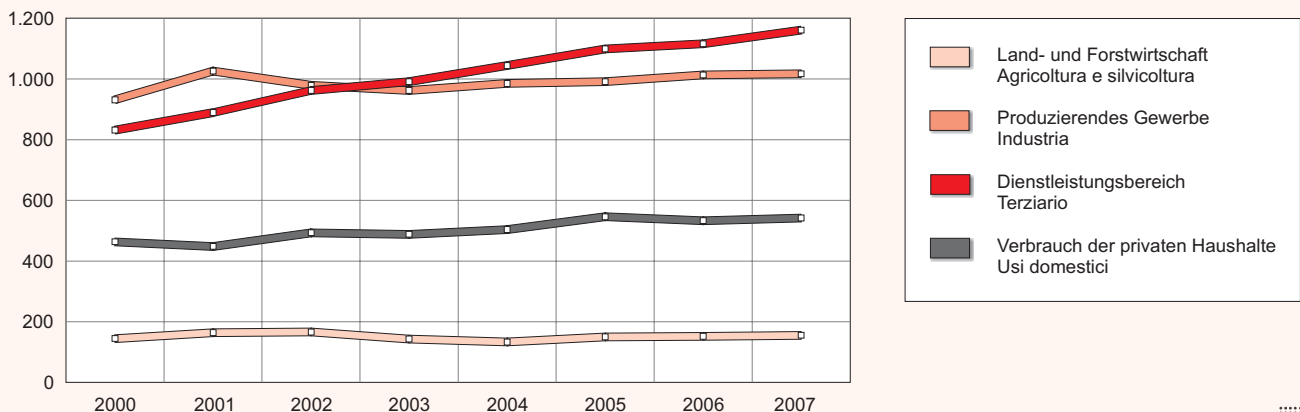
Graf. 1

Verbrauch elektrischer Energie nach Wirtschaftsbereich - 2000-2007

Mio. kWh

Consumo di energia elettrica per settori economici - 2000-2007

Milioni di kWh



© astat 2009 - sr



⁽²⁾ Auf Landesebene ist der Verbrauch der Eisenbahn (Trenitalia) im Kapitel Verkehr nicht enthalten. A livello provinciale il consumo delle Ferrovie dello stato (Trenitalia) non è compreso nel capitolo dei Trasporti.

werbe überholen konnte, das im Beobachtungszeitraum um lediglich 9,3% gestiegen ist. Die zweitgrößte Zuwachsrate weisen die *privaten Haushalte* auf (+17,0%), die *Land- und Forstwirtschaft* folgt mit 155 Millionen kWh im Jahr 2007 nicht nur am wenigsten elektrische Energie nach, sondern weist mit einer Zuwachsrate von 7,5% auch die geringste Steigerung im Siebenjahreszeitraum auf.

Verglichen mit dem Jahr 2006 ist der Verbrauch von elektrischer Energie um 2,1% gestiegen. Diese Zuwachsrate ist vor allem auf den *Dienstleistungsbereich* mit einem Plus von 4,0% zurückzuführen. Interessant dabei ist, dass alle Teilbereiche des Tertiärsektors eine Steigerung aufzuweisen haben, wobei

volta registra nel periodo esaminato un rialzo del 9,3%. Il secondo tasso di crescita più cospicuo è palestrato dagli *Usi domestici* (+17,0%). L'*Agricoltura e silvicoltura* non solo richiede il più basso quantitativo di energia elettrica (155 milioni di kWh nel 2007), ma denota anche l'aumento più contenuto (+7,5%) nel periodo considerato.

Il consumo di energia elettrica nel 2007 è cresciuto del 2,1% rispetto all'anno precedente. Ciò è imputabile soprattutto al *Terziario* (+4,0%). È interessante notare come tutti i sottosettori del *Terziario* abbiano evidenziato aumenti. Tra di essi spiccano i *Trasporti*, i quali manifestano il tasso di crescita più elevato, non-

Tab. 3

Verbrauch elektrischer Energie nach Wirtschaftssektor - 2006-2007

Consumo di energia elettrica per divisione economica - 2006-2007

WIRTSCHAFTSSEKTOREN	2006	2007		% Veränderung Variazione % 2006-2007	DIVISIONE ECONOMICA
	Mio. kWh Milioni di kWh	Mio. kWh Milioni di kWh	% Ver- teilung Composi- zione %		
LAND- UND FORSTWIRTSCHAFT	152,6	154,8	5,4	1,4	AGRICOLTURA E SILVICOLTURA
PRODUZIERENDES GEWERBE	1.012,6	1.017,4	35,4	0,5	INDUSTRIA
Primäres verarbeitendes Gewerbe	457,1	446,2	15,5	-2,4	Manifatturiera di base
Stahlindustrie	99,7	91,9	3,2	-7,8	Siderurgica
Erzeugung von NE-Metallen	22,5	22,2	0,8	-1,3	Produzione di metalli di base non ferrosi
Herstellung von chemischen Erzeugnissen sowie synthetischen und künstlichen Fasern	266,7	262,2	9,1	-1,7	Fabbricazione di prodotti chimici e di fibre sintetiche e artificiali
Erzeugung von Baustoffen	45,8	46,2	1,6	0,9	Produzione di materiali da costruzione
Herstellung von Holz- und Zellstoff, Papier, Karton, Papierwaren, Verlags- und Druckerzeugnissen	22,5	23,7	0,8	5,3	Fabbricazione della pasta carta, della carta e del cartone, dei prodotti di carta, stampa ed editoria
Nicht primäres verarbeitendes Gewerbe	455,4	464,2	16,1	1,9	Manifatturiera non di base
Nahrungsmittelindustrie	182,1	191,1	6,6	4,9	Alimentare
Herstellung von Textil-, Bekleidungs- und Schuhwaren	4,3	3,8	0,1	-11,6	Tessile, abbigliamento e calzature
Herstellung von mechanischen Geräten	135,3	139,0	4,8	2,7	Produzione di apparecchi meccanici
Fahrzeugbau	11,9	11,2	0,4	-5,9	Fabbricazione di mezzi di trasporto
Verarbeitung von Kunststoffen und Gummi	49,6	48,4	1,7	-2,4	Lavorazione plastica e gomma
Herstellung von Möbeln	69,3	67,5	2,3	-2,6	Fabbricazione di mobili
Sonstiges verarbeitendes Gewerbe	2,9	3,2	0,1	10,3	Altre industrie manifatturiere
Baugewerbe	31,0	28,4	1,0	-8,4	Costruzioni
Erzeugung und Verteilung von Energie und Wasser	69,1	78,6	2,7	13,7	Produzione e distribuzione di energia ed acqua
Erzeugung und Verteilung von elektrischer Energie und Gas	51,7	60,4	2,1	16,8	Produzione e distribuzione di energia elettrica e gas
Wasserkraftwerke	17,0	17,6	0,6	3,5	Acquedotti
Andere	0,4	0,5	-	25,0	Altri
DIENSTLEISTUNGSBEREICH	1.116,0	1.116,0	40,4	4,0	TERZIARIO
Marktbestimmte Dienstleistungen	881,1	920,9	32,0	4,5	Servizi vendibili
Verkehr	120,5	136,9	4,8	13,6	Trasporti
Nachrichtenübermittlung	26,8	27,1	0,9	1,1	Comunicazioni
Handel	180,8	187,7	6,5	3,8	Commercio
Beherbergungsbetriebe und Gaststätten	369,6	376,6	13,1	1,9	Alberghi, ristoranti e bar
Kreditinstitute und Versicherungen	21,7	21,8	0,8	0,5	Credito ed assicurazioni
Andere marktbestimmte Dienstleistungen	161,7	170,9	5,9	5,7	Altri servizi vendibili
Nicht marktbestimmte Dienstleistungen	234,9	239,7	8,3	2,0	Servizi non vendibili
Öffentliche Verwaltung	53,4	53,5	1,9	0,2	Pubblica amministrazione
Öffentliche Beleuchtung	46,3	49,1	1,7	6,0	Illuminazione pubblica
Andere nicht marktbestimmte Dienstleistungen	135,2	137,1	4,8	1,4	Altri servizi non vendibili
VERBRAUCH DER PRIVATEN HAUSHALTE	533,1	541,6	18,8	1,6	USI DOMESTICI
INSGESAMT	2.814,2	2.874,4	100,0	2,1	TOTALE

Quelle: Terna AG, Auswertung des ASTAT

Fonte: Terna SpA, elaborazione ASTAT

der *Verkehr* mit +13,6% die höchste und einzige zwei-stellige Zuwachsrate stellt. Die Bereiche im *Produzierenden Gewerbe* hingegen weisen sehr heterogene Entwicklungen auf. So nahm der Verbrauch der *Erzeugung und Verteilung von Energie und Wasser* um 13,7% zu, während das *Baugewerbe* mit -8,4% die höchste, die *Stahlindustrie* mit -7,8% die bedeutendste Abnahme eines Teilbereiches aufweisen.

ché il solo a due cifre (+13,6%). Lo sviluppo all'interno dell'*Industria* è invece eterogeneo. Difatti il consumo per *Produzione e distribuzione di energia elettrica e gas* sale del 13,7%, mentre le *Costruzioni* (-8,4%) rappresentano il settore con il calo più cospicuo, la *Siderurgia* quello con il calo più significativo (-7,8%).

3.2. Gesamtstaatlicher Vergleich

Der Verbrauch elektrischer Energie hat von 2006 auf 2007 in Südtirol wesentlich stärker zugenommen als im gesamten Staatsgebiet (+2,1% gegenüber +0,4%). Während in Südtirol alle Hauptsektoren Steigerungsraten aufweisen, ist dies auf gesamtstaatlicher Ebene keineswegs der Fall: dort haben das *Produzierende Gewerbe* sowie der *Verbrauch der privaten Haushalte* (-0,2% bzw. -0,6%) zugunsten der *Land- und Forstwirtschaft* sowie des *Dienstleistungsbereiches* (+2,8% bzw. +2,3%) abgenommen.

Die prozentuellen Anteile der einzelnen Wirtschaftssektoren am Gesamtverbrauch zeigen auch einen sehr markanten Unterschied: während in Südtirol der *Dienstleistungsbereich* eine dominante Stellung einnimmt, ist dies auf gesamtstaatlicher Ebene noch nicht der Fall. Dort steht das *Produzierende Gewerbe* mit knapp der Hälfte des gesamten Stromverbrauches an der Spitze, gefolgt vom *Dienstleistungssektor* (28,3%), der ähnliche Werte wie der *Verbrauch der privaten Haushalte* (21,1%) aufweist.

3.2. Confronto nazionale

Nel 2007 il consumo di energia elettrica in provincia di Bolzano è aumentato, in confronto all'anno precedente, in misura maggiormente significativa rispetto al dato italiano (+2,1% rispetto a +0,4%). Mentre in Alto Adige tutte le divisioni economiche evidenziano una crescita, a livello nazionale si ravvisa un calo nell'*Industria* (-0,2%) e negli *Usi domestici* (-0,6%), e un aumento nell'*Agricoltura e silvicoltura* (+2,8%) e nel *Terziario* (+2,3%).

La suddivisione percentuale dei singoli settori economici segnala un'ulteriore marcata differenza: se in provincia di Bolzano il *Terziario* acquisisce un ruolo sempre più dominante, ciò non si verifica sul piano nazionale, ove l'*Industria* è al comando con la metà del consumo energetico rilevato. Segue il *Terziario* (28,3%), il quale registra valori analoghi a quelli degli *Usi domestici* (21,1%).

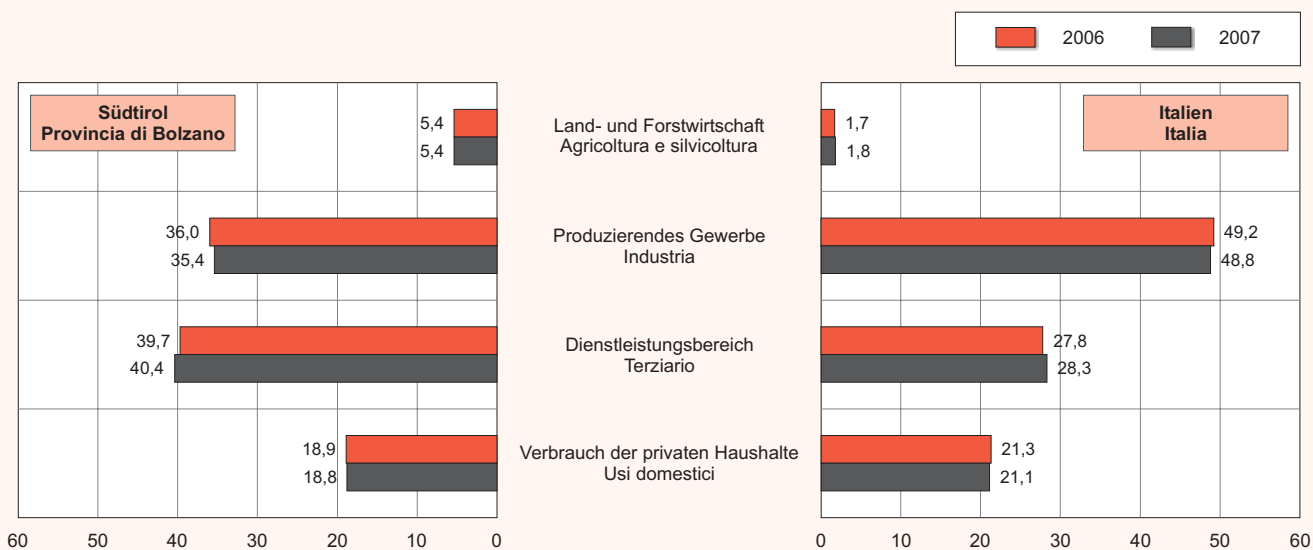
Graf. 2

Verbrauch elektrischer Energie in Südtirol und Italien nach Wirtschaftsbereich - 2006 und 2007

Prozentuelle Anteile

Consumo di energia elettrica in provincia di Bolzano e in Italia per settori economici - 2006 e 2007

Quote percentuali



3.3. Internationaler Pro-Kopf-Verbrauch⁽³⁾

Im Vergleich mit einigen europäischen Staaten reiht sich Südtirol beim Verbrauch elektrischer Energie pro Kopf hinter die Schweiz, Österreich sowie Deutschland ein. Im Zeitraum 2000-2006⁽⁴⁾ wurde in Südtirol pro Kopf annähernd gleich viel elektrische Energie konsumiert wie im EU-27-Durchschnitt⁽⁵⁾ und bedeutend mehr als im italienischen Mittel.

Sieht man sich die Zuwachsraten in der Zeitspanne 2000 bis 2007 an, so weist Italien mit einem Plus von 22,5% eine wesentlich höhere Steigerungsrate auf als Südtirol mit +13,2%. Nichtsdestotrotz liegt der Pro-Kopf-Verbrauch auf gesamtstaatlicher Ebene unter jenem in Südtirol (5.394 kWh gegenüber 5.820 kWh).

3.3. Consumo pro capite internazionale⁽³⁾

In confronto con alcuni paesi europei, la provincia di Bolzano si colloca dopo la Svizzera, l'Austria e la Germania per il consumo di energia elettrica pro capite. Nel periodo 2000-2006⁽⁴⁾ la quantità di energia elettrica pro capite utilizzata si è avvicinata molto alla media dell'UE 27⁽⁵⁾ e ha superato considerevolmente il valore medio italiano.

Durante il periodo 2000-2007 il tasso di crescita italiano, pari al 22,5%, è stato significativamente maggiore del corrispettivo provinciale (+13,2%). Nonostante ciò il consumo pro capite nazionale annuo risulta inferiore al dato ascrivibile alla provincia di Bolzano (5.394 kWh contro 5.820 kWh).

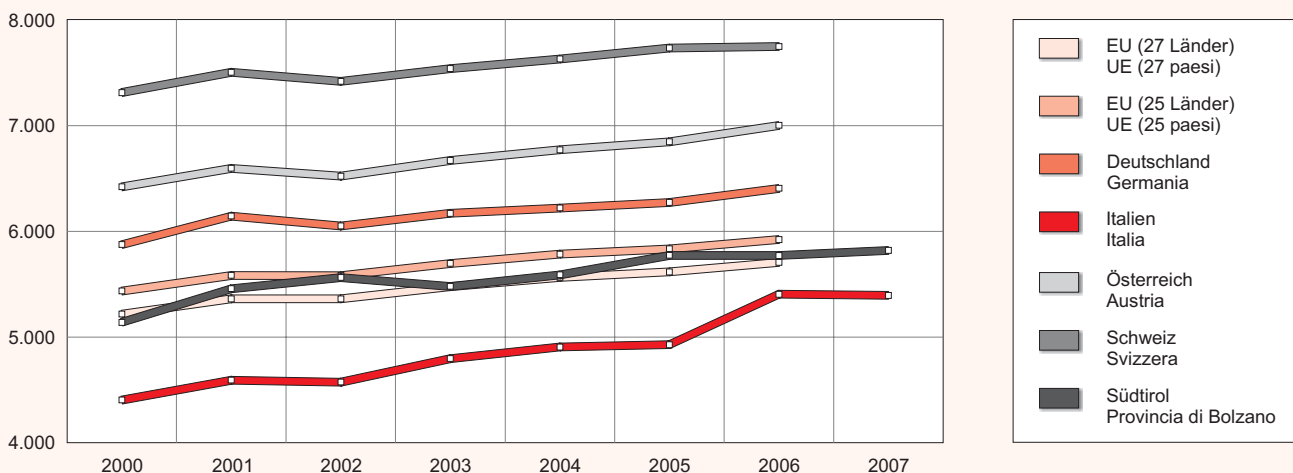
Graf. 3

Verbrauch elektrischer Energie pro Kopf in einigen Ländern Europas - 2000-2007 (a)

Angaben in kWh

Consumo di energia elettrica pro capite in alcuni paesi europei - 2000-2007 (a)

In kWh



(a) Die Werte des Jahres 2007 liegen für die europäischen Staaten noch nicht vor. I valori dei Paesi europei relativi al 2007 non sono ancora disponibili.

© astat 2009 - sr



4. Langzeitvergleich: Verbrauch und Produktion

Vergleicht man in Südtirol die produzierte elektrische Energie mit der verbrauchten, zeigt sich, dass das Land im Strombereich den eigenen Bedarf decken könnte. Allerdings führten die gestiegene Nachfrage und das gesunkene Angebot zu einer Annäherung der Werte. Geht man vom Jahr 1977 aus, für welches die

4. Confronto a lungo termine: consumo e produzione

Mettendo a confronto la produzione e il consumo di energia elettrica, si evince come la provincia di Bolzano sia in grado di coprire interamente il proprio fabbisogno energetico. La crescita della domanda e la riduzione dell'offerta portano però ad un avvicinamento dei valori. L'analisi dei dati a partire dal 1977, primo

⁽³⁾ Maßgeblich für die Höhe des Pro-Kopf-Konsums ist unter anderem der Anteil der elektrischen Energie am gesamten Energiekonsum eines Landes. Determinante per l'entità del consumo pro capite è tra l'altro la quota dell'energia elettrica sul consumo energetico complessivo di un Paese.

⁽⁴⁾ Die Werte des Jahres 2007 liegen für die europäischen Staaten noch nicht vor. I valori dei Paesi europei relativi al 2007 non sono ancora disponibili.

⁽⁵⁾ EU 27 Mitgliedstaaten: Belgien, Bulgarien, Dänemark, Deutschland, Estland, Finnland, Frankreich, Griechenland, Großbritannien, Irland, Italien, Lettland, Litauen, Luxemburg, Malta, Niederlande, Österreich, Polen, Portugal, Rumänien, Schweden, Slowakei, Slowenien, Spanien, Tschechien, Ungarn, Zypern
Paesi membri dell'UE 27: Austria, Belgio, Bulgaria, Cipro, Danimarca, Estonia, Finlandia, Francia, Germania, Gran Bretagna, Grecia, Irlanda, Italia, Lettonia, Lituania, Lussemburgo, Malta, Paesi Bassi, Polonia, Portogallo, Repubblica Ceca, Romania, Slovacchia, Slovenia, Spagna, Svezia, Ungheria.

ersten Daten vorliegen, zeigt sich, dass die Produktion in 30 Jahren um mehr als ein Viertel abgenommen hat (-27,2%), während der Gesamtverbrauch um fast die Hälfte gestiegen ist (+46,4%). Die Steigerungsrate im Verbrauch elektrischer Energie ist dabei vor allem mit der Zunahme im *Dienstleistungsbereich* und in der *Landwirtschaft* zu erklären: im Tertiärsektor zeigt sich eine Verfünfachung (+409,0%), im Primärsektor mehr als eine Verdoppelung (+260,0%). Der Verbrauch *privater Haushalte* hat um 88,1% zugenommen, während jener des *Produzierenden Gewerbes* um ein Viertel abgenommen hat (-27,7%).

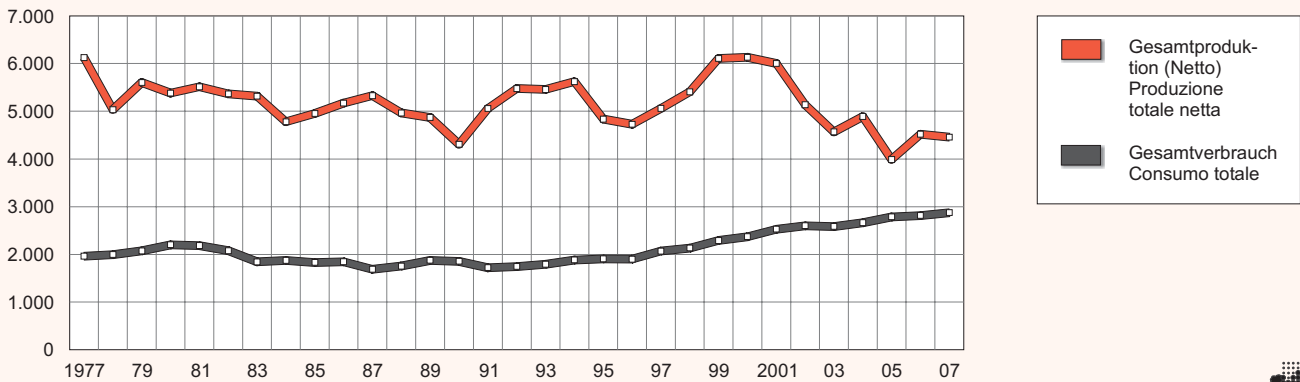
anno di rilevamento, rivela infatti come in trenta anni la produzione sia calata di oltre un quarto (-27,2%), mentre il consumo sia aumentato di quasi la metà (+46,4%). La causa di tale elevato tasso di crescita è da ricercare soprattutto nei settori del *Terziario* e dell'*Agricoltura e silvicoltura*. Il consumo all'interno del *Terziario* è difatti quintuplicato (+409,0%), nel primario è a sua volta più che raddoppiato (+260,0%). Anche i consumi per gli *Usi domestici* sono cresciuti (+88,1%), mentre quelli per l'*Industria* sono scesi del 27,7%.

Carmen Plaseller

Graf. 4

Gesamterzeugung und -verbrauch von elektrischer Energie in Südtirol - 1977-2007

Produzione e consumo totale di energia elettrica in Alto Adige - 1977-2007



© astat 2009 - sr



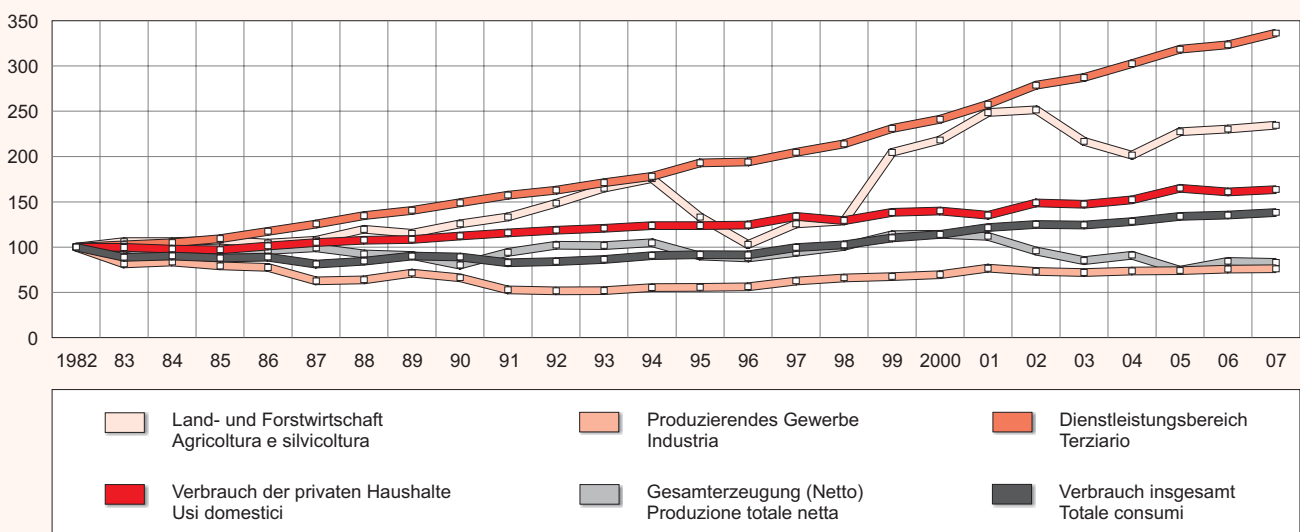
Graf. 5

Produktion und Verbrauch elektrischer Energie in Südtirol - 1982-2007

Indizes Basis 1982 = 100

Produzione e consumo di energia elettrica in Alto Adige - 1982-2007

Indici base 1982 = 100



© astat 2009 - sr



Anmerkungen

Die in dieser Mitteilung verwendeten Daten stellte die Gesellschaft „**TERNA - Rete Elettrica Nazionale AG**“ zur Verfügung. Ihr wurde mit Dekret des Ministerpräsidenten vom 11. Mai 2004 die Zuständigkeit für den Transport und die Lastverteilung sowie für die weitere Entwicklung des Hoch- und Höchstspannungsnetzes vom unabhängigen Netzverwalter des italienischen Übertragungsnetzes (*Gestore della Rete di Trasmissione Nazionale - GRTN*) übertragen. Somit ist die TERNA seit dem 1. November 2005 für die Verteilung und Versorgung mit elektrischer Energie sowie die Sammlung der entsprechenden statistischen Daten auf gesamtstaatlicher Ebene zuständig. Sie besitzt derzeit über 97% der Hoch- und Höchstspannungsleitungen in Italien. Ihre Datenbank enthält die gesamte Produktion und Verteilung elektrischer Energie - nicht enthalten sind ausschließlich sehr kleine Anlagen, welche nicht an das Stromnetz angeschlossen sind (Notaggregate mit Dieseltreibstoff u.ä.).

Erzeugung, Verbrauch und Handel mit Elektrizität werden in **Watt-Stunden (Wh)** gemessen und ausgedrückt. Ob Kilowatt-Stunden (kWh), Megawatt-Stunden (MWh) o.Ä. angewandt werden, hängt von der Größe der erzeugten und verbrauchten Mengen ab.

Die Stromerzeugungskapazität (Leistung) der unterschiedlichen Produktionsanlagen wird in einem Vielfachen von **Kilowatt (kW)** gemessen und ausgedrückt.

Annotazioni

I dati utilizzati in questo comunicato sono stati messi a disposizione dalla società "**TERNA - Rete Elettrica Nazionale SpA**" alla quale, con decreto del Presidente del Consiglio dei ministri dell'11 maggio 2004, è stata trasferita la competenza per il trasporto e il dispacciamento nonché per il successivo sviluppo della rete ad alta e ad altissima tensione che fino ad allora faceva capo al *Gestore della Rete di Trasmissione Nazionale - GRTN*. Dal 1° novembre 2005 la TERNA è pertanto responsabile a livello nazionale per la distribuzione e l'approvvigionamento di energia elettrica, nonché per la raccolta dei relativi dati statistici. Attualmente possiede oltre il 97% delle linee ad alta e ad altissima tensione in Italia. La banca dati della TERNA contiene l'intera produzione e l'intera trasmissione di energia elettrica, eccezione fatta per alcuni impianti molto piccoli non collegati alla rete elettrica (aggregati d'emergenza con carburante diesel ed altri).

Produzione, consumo e commercio di elettricità vengono misurati ed espressi in **Watt-ore (Wh)**. Dalla dimensione della quantità prodotta e consumata dipende l'utilizzo dell'uno o dell'altro multiplo: kilowatt-ora (kWh), megawatt-ora (MWh) ecc.

La capacità di produzione di energia elettrica (potenza) dei diversi impianti viene misurata ed espressa con un multiplo di **kilowatt (kW)**.